



Handlingsprogram för skydd och säkerhet



Beslutat av: Kommunfullmäktige i Sävsjö kommun, 16 december 2019

Dokumentet gäller för: Alla nämnder och förvaltningar.

Dokumentet gäller tills vidare.

Diarienummer: 2019/333.016

Innehåll

.....	0
Handlingsprogram för skydd och säkerhet	0
Ordlista och begreppsförklaring	5
Varför ett handlingsprogram?	6
<i>Syftet med detta handlingsprogram är att</i>	6
<i>Omfattning</i>	6
<i>Struktur.....</i>	6
Plan för klimatanpassning	7
Plan för brottsförebyggande arbete	7
Plan för internt skydd	7
Plan för civilt försvar	7
Plan för hantering av allvarliga och extraordinära händelser inkl. krisinformationsplan.....	8
Plan för dricksvattenförsörjning	8
Plan för räddningsinsats	8
Plan för olycksförebyggande verksamhet	8
Plan för psykosocialt omhändertagande (POSOM)	8
Plan för suicidprevention.....	8
<i>Avgränsningar</i>	8
Organisation och ansvar	9
<i>Kommunens samordningsansvar</i>	9
<i>Kommunens ansvar</i>	9
<i>Den enskildes ansvar</i>	10
Kommunens olycksrisker och sårbarheter	12
<i>Olyckor går att förhindra.....</i>	12
<i>Beskrivning av kommunen och dess miljö</i>	12
<i>Framtagandet av riskbild</i>	12
<i>Identifiering av prioriterade risker.....</i>	13
<i>Prioriterade risker.....</i>	15
<i>Brand i byggnad</i>	15
<i>Suicid och/eller försök till suicid</i>	15
<i>Fallolyckor</i>	16
<i>Trafikolyckor.....</i>	17
<i>Lokal riskbild – Sävsjö.....</i>	20
<i>Lokala sårbarheter</i>	21

Mål och inriktning	22
<i>Säkerhetspolicy</i>	22
<i>Mål för Handlingsprogram skydd och säkerhet, perioden 2020-2023</i>	22
<i>Mål – Brand</i>	23
Varför har vi detta mål?.....	23
Hur följer vi upp?	23
Ansvarsfördelning.....	23
<i>Mål - Brott</i>	24
Varför har vi detta mål?.....	24
Hur följer vi upp?	24
Ansvarsfördelning	24
<i>Mål - Civilt försvar</i>	25
Varför har vi detta mål?.....	25
Hur följer vi upp?	25
Ansvarsfördelning kommunen	25
<i>Mål - Internt skydd</i>	25
Varför har vi detta mål?.....	26
Hur följer vi upp?	26
Ansvarsfördelning.....	26
<i>Mål - Klimatanpassning</i>	26
Varför har vi detta mål?.....	26
Hur följer vi upp?	27
Ansvarsfördelning.....	27
<i>Mål - Krishantering</i>	27
Varför har vi detta mål?.....	27
Hur följer vi upp?	27
Ansvarsfördelning.....	27
<i>Mål - Fallolyckor</i>	28
Varför har vi detta mål?.....	28
Hur följer vi upp?	28
Ansvarsfördelning kommunen	29
<i>Mål – Trafikolyckor</i>	29
Varför har vi detta mål?.....	29
Hur följer vi upp?	29
Ansvarsfördelning kommunen	29
<i>Mål – Psykisk hälsa</i>	30
Varför har vi detta mål?.....	30
Hur följer vi upp?	30
Ansvarsfördelning.....	30
Arbetsmetod	31
<i>Målområden</i>	31
Arbetsgrupper	31
Aktiviteter	31

Före, under och efter en händelse.....	25
<i>Före händelse</i>	25
Kommunens ansvar	25
<i>Under händelse</i>	25
Kommunens ansvar	25
Begränsa skador när olyckan är framme	26
Extraordinära händelser	26
Civilt försvar.....	26
Information.....	26
Samverkan	27
<i>Efter händelse.....</i>	27
Kommunens ansvar	27
Allvarliga eller extraordinära händelser	28
POSOM	28
Krisberedskap och civilt försvar.....	29
Uppdrag inom handlingsprogrammets ramar	30
<i>Uppföljning och utvärdering.....</i>	30
<i>Revidering av program</i>	30
Tidsplan	31
Lagar och styrdokument.....	32

Ordlista och begreppsförklaring

LEH: Lagen om kommuners och landstings åtgärder inför och vid extraordinära händelser i fredstid och höjd beredskap

LSO: Lagen om skydd mot olyckor

Nödläge: Ett nödläge uppstår när en händelse för med sig påfrestningar, och konsekvenser, för såväl enskilda människor som för samhället i stort i olika omfattning. Begreppet nödläge kan delas upp i följande kategorier: olycka, kriminellt agerande, hastig sjukdom och sjukdomsspridning, social oro/obalans, infrastruktursvikt.

Olika nödlägen kan drabba med olika frekvens (antal händelser), allvarlighet (händelsens effekt för den/de drabbade) och omfattning (antalet drabbade). I detta dokument är nödlägesskalan definierad enligt följande:

- **Incident** är en händelse som den eller de drabbade - ensam eller tillsammans med sin omgivning - kan hantera. En incident inträffar ofta, har en liten effekt och drabbar ett fåtal vid varje tillfälle. Exempel på incident kan vara lättare fallolycka, klotter och mindre skadegörelsebrott.
- **Allvarlig händelse** är en händelse som ligger utanför vad den eller de drabbade - ensam eller tillsammans med sin omgivning - kan hantera och som därmed kräver bistånd från samhället. En allvarlig händelse inträffar ofta, har allvarliga effekter och drabbar flera. Exempel på en allvarlig händelse kan vara större trafikolyckor, större elavbrott och störningar i dricksvattenförsörjningen.
- **Kris eller extraordinär händelse** är en händelse som blir en längre påfrestning/ansträngning på kommunorganisationen och samhället i stort. En kris eller en extraordinär händelse inträffar sällan, har stora effekter för samhället och drabbar många. Ett exempel på en kris eller extraordinär händelse kan vara oväder som påverkar infrastrukturen, bortfall av dricksvattnet och större kärnkraftsolycka.
- **Höjd beredskap** kan vara antingen skärpt beredskap eller högsta beredskap. Regeringen fattar beslut om höjd beredskap om det råder krig eller krigsfara inom Sveriges gränser eller i vårt närområde. Vid högsta beredskap ska hela totalförsvaret mobiliseras och kommuner ska övergå till krigsorganisation.

Hållbarhetsrådet: Samordnar kommunens långsiktiga hållbarhets- och förebyggande arbete. Rådet består av förtroendevalda, tjänstemän och externa aktörer. Under rådet finns tre arbetsgrupper.

Arbetsgrupper: Arbetsgrupper som aktivt arbetar med målen i detta handlingsprogram. De tre grupperna består av arbetsgrupp för ekologisk hållbarhet, arbetsgrupp för social hållbarhet och arbetsgrupp för beredskap och säkerhet.

Självd destruktiv handling: när en person direkt eller indirekt avsiktligt syftar till att skada sig själv

Sårbarhet: Ett systems oförmåga att motstå en specifik påfrestning.

Varför ett handlingsprogram?

Varje vecka dör nästan 60 personer som är folkbokförda i Sverige på grund av olyckor. Samtidigt blir cirka 2000 inlagda på sjukhus och drygt 13 000 behöver uppsöka en akutmottagning varje vecka. Förutom detta inträffar en mängd lindrigare skador som behandlas hemma och som därmed aldrig leder till kontakt med sjukvården. Det orsakar stort personligt lidande för både de direkt inblandade och människor i deras närhet. Dessutom kostar olyckorna vårt samhälle 65 miljarder kronor varje år, främst i medicinska kostnader och produktionsbortfall. Samtidigt räddas stora värden genom olika åtgärder och räddningsinsatser varje år. Infrastrukturen har statistiskt räknat fram värdet på ett räddat liv, vilket motsvarar cirka 22 miljoner kronor. När vi aktivt och effektivt förebygger och hanterar olyckor kan vi både minska det personliga lidandet och göra stor samhällsekonomisk nytta.

Säkerhetsfrågorna hanteras av flera verksamheter såväl inom som utom kommunorganisationen. Därför är det väsentligt att arbetet styrs upp och samordnas i en enhetlig process där planering, utvärdering och förbättring är klara ledstjärnor. Detta handlingsprogram ska ge en överblick över verksamheten och hur de olika delarna samspelar och bildar en helhet.

Kommunen ska enligt lagen Skydd mot olyckor, ha ett handlingsprogram för räddningstjänst och förebyggande verksamhet. Programmet är också ett styrdokument för kommunernas arbete med krisberedskap.

Handlingsprogram skydd och säkerhet gäller för samtliga delar av Sävsjö kommun för åren 2020-2023.

Syftet med detta

handlingsprogram är att

- att skapa förutsättningar för ett tryggt och säkert samhälle.
- tydliggöra kommunens ansvar, och samordnande uppdrag, för att stärka skyddet och säkerheten i kommunen.
- fastställa mål och ambitioner för arbetet med att minska antalet nödlägen i kommunen.
- fastställa rutiner för dels uppföljning och utvärdering av säkerhetsarbetet, dels spridning av inhämtade kunskaper inom området.

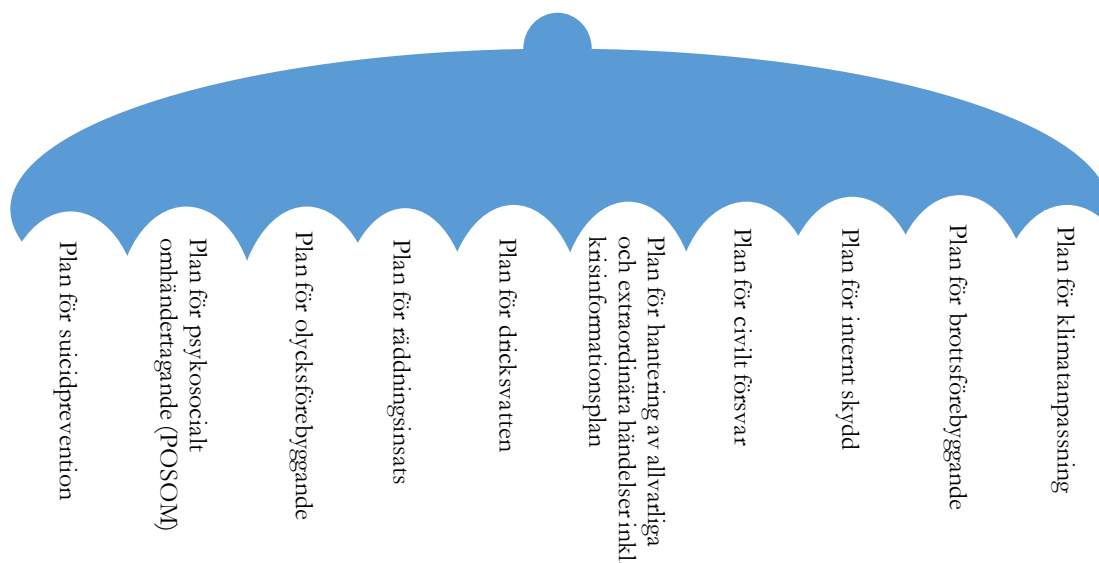
Omfattning

Arbetet med skydd och säkerhet täcker allt från den lilla olyckan/händelsen till nationella kriser och krigshandlingar i landet samt hela spektrumet däremellan, vilket inkluderar händelser som föranleder en räddningsinsats. Programmet tar ett helhetsgrepp i arbetet med att förebygga, avhjälpa och lära i nödlägeskalans samtliga delar. Det innebär att säkerhetsarbetets planverk länkas samman.

Struktur

Handlingsprogrammet för skydd och säkerhet är det övergripande kommunala styrdokumentet för området skydd och säkerhet. Som en del av detta handlingsprogram finns

tio planer som beskriver respektive områdena mer djupgående. I paraplyet anges de planer som ingår i handlingsprogrammet. På nästa sida finns en beskrivning av varje plan.



Plan för klimatanpassning

Sävsjö kommun har en viktig roll att spela inom energi- och klimatarbetet genom sitt ansvar för fysisk planering, energiplanering, transporter, tillsyn samt drift av tekniska anläggningar. Kommunen har samtidigt goda möjligheter att påverka utvecklingen och inspirera andra genom information, utbildning och rådgivning. För detta krävs ett aktivt arbete internt och ett samarbete med näringsliv och hushåll för att minska klimatpåverkan i kommunen. Länsstyrelsen kommer att ta fram kommunspecifika planer för hela länet.

Plan för brottsförebyggande arbete

Planen anger upplägget för kommunens brottsförebyggande arbete, där samverkan mellan kommun och lokal polisorganisation utgör en del och arbetet i arbetsgruppen för social hållbarhet den andra delen. Planen beskriver också vilka faktorer arbetsgruppen bör förhålla sig till i sin planering av de aktiviteter som syftar till att nå målet.

Plan för internt skydd

Planen innehåller riktlinjer för hur kommunen ska skydda sig mot fysisk, psykisk och ekonomisk skada på människa, fysiska eller immateriella tillgångar samt verksamheter i övrigt.

Plan för civilt försvar

Denna plan anger kommande inriktning för kommunens arbete med civilt försvar. Den anger också de övergripande målen och kommunens uppgifter inom det civila försvaret.

Plan för hantering av allvarliga och extraordinära händelser inkl. krisinformationsplan

Denna plan anger hur kommunen ska organisera sig, leda, samordna och samverka vid hantering av allvarliga och extraordinära händelser. Planen är i vissa delar också möjlig att tillämpa vid krissituation. I planen ingår även en krisinformationsplan.

Plan för dricksvattenförsörjning

Dricksvatten är vårt viktigaste livsmedel. Därför är det viktigt att vattnet är av god kvalitet. Skyddsföreskrifter och skyddsområden har tagits fram för vissa vattentäkter för att kunna säkerställa dess funktion på sikt. Plan för dricksvattenförsörjning där arbete och organisation beskrivs mer i detalj förvaltas hos VA-chefen.

Plan för räddningsinsats

Planen redovisar hur räddningstjänstens resurser i form av personal, kompetens, fordon och material ska organiseras för att effektiva insatser ska kunna genomföras.

Plan för olycksförebyggande verksamhet

Planen innehåller analyser av de vanligaste och mest kostsamma olycksriskerna alternativt olycksrisker som kan orsaka samhället stora kostnader eller att konsekvenserna kan bli stora. Till varje olycksrisk beskrivs vilka förebyggande åtgärder som genomförs. Som bilaga till Plan för olycksförebyggande verksamhet finns plan för myndighetsutövning som anger organisation, resurser och kompetens inom Sävsjö kommun för det förebyggande arbetet bland annat tillsyn av prekursorer¹, tillsyn och tillstånd av brandfarliga och explosiva varor, sotningsverksamhet med mera.

Plan för psykosocialt omhändertagande (POSOM)

Planen beskriver kommunens organisation och arbete för att säkerställa ett gott psykosocialt omhändertagande vid olika incidenter, allvarliga eller extraordinära händelser.

Plan för suicidprevention

Planen beskriver det arbete som kommunen gör för att förebygga självdestruktiva handlingar och suicid. Insatserna i planen fokuserar på utbildningsinsatser, samverkan och fysiska åtgärder i form av skyddsbarriärer.

Avgränsningar

Handlingsprogram för skydd och säkerhet hanterar inte trygghetsfrågor som faller inom ramen för vårt socialförsäkringssystem. Handlingsprogram för skydd och säkerhet hanterar i viss mån konsekvenser av brott, men inkluderar ej rättsprocessen när ett brott har begåtts. Det finns en rad andra verksamhetsdokument som också påverkar säkerhetsarbetet i större eller mindre omfattning, men som inte är inkluderade i detta handlingsprogram.

¹ Prekursorer (sprängämnesprekursorer) är produkter som innehåller vissa kemiska ämnen som kan användas till tillverkning av hemgjorda sprängämnen.

Organisation och ansvar

Kommunens samordningsansvar

Räddningstjänsten i Sävsjö kommun har samordningsansvaret för det säkerhetsfrämjande arbetet inom det geografiska området och ansvarar för att våra verksamheter fungerar med så få störningar som möjligt. Samordning ska även ske i såväl planerings- och förberedelsearbetet som i skarpt läge. Både LSO² och LEH³ samlar primärt ansvaret för lokalsamhällets förmåga att förbereda, förebygga, förhindra, avhjälpa och lära hos kommunen. Sävsjö kommun ska kartlägga och beskriva de risker samt sårbarheter som kommunen står inför. Risk- och sårbarhetsanalysen är en kontinuerlig process som ständigt uppdateras under hela mandatperioden.

Kommunens säkerhetsarbete styrs av flera faktorer, bland annat:

- lagar och förordningar
- förväntningar från allmänheten
- försäkringsbolagens krav på kommunen som försäkringstagare
- kommunens ambition

Kommunens ansvar

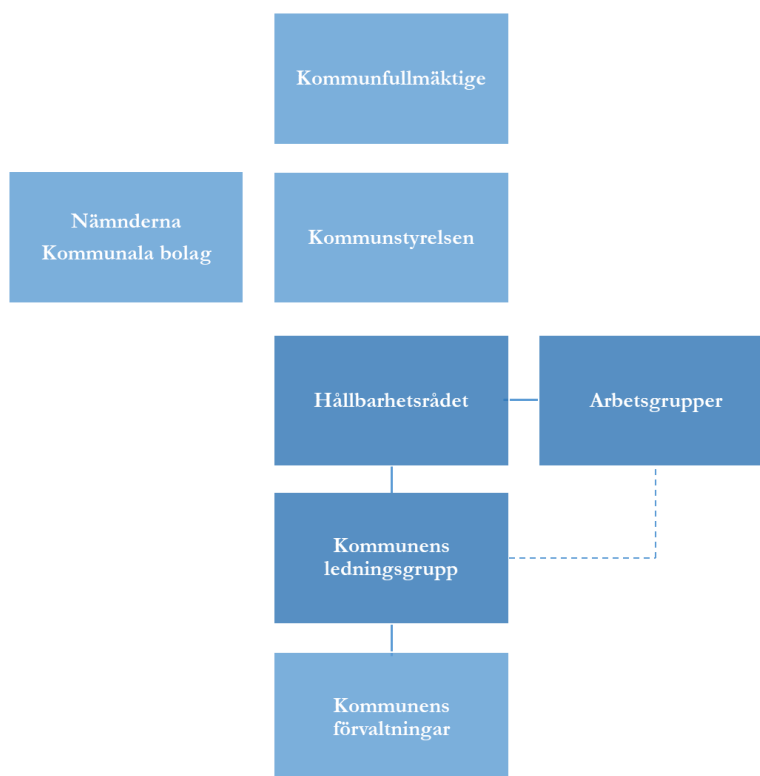
- **Kommunfullmäktige** beslutar om handlingsprogrammet med bland annat övergripande mål.
- **Kommunstyrelsen** har det övergripande ansvaret för säkerhetsfrågorna i kommunen och utövar genom ansvariga tjänstemän fortlöpande uppföljning och tillsyn över arbetet med det samhällsinriktade och interna säkerhetsarbetet.
- **Hållbarhetsrådet** har ansvaret att samordna kommunens förebyggande arbete inom trygg- och säkerhetsområdet, hållbar utveckling, folkhälsa och brottsförebyggande insatser. Rådet består av förtroendevalda, tjänstemän och externa aktörer.
- **Nämnderna** har ansvaret för att säkerhetsarbetet inom sina respektive områden bedrivs enligt kommunens handlingsprogram för skydd och säkerhet och tillsammans med de lagar som gäller.
- **Förvaltningscheferna** ansvarar inom sina verksamhetsområden för att säkerhetsarbetet bedrivs enligt handlingsprogrammet och dess bilagor.
- **Första- och andralinjens chefer** ansvarar för att deras respektive avdelning följer de riktlinjer som beslutas i enlighet med handlingsprogrammet.
- **Sävsjö Räddningstjänst** ska verka för en trygg och säker miljö i Sävsjö kommun. Räddningstjänsten har i uppdrag att svara för ett gemensamt handlingsprogram för

² Lag om skydd mot olyckor (2003:788)

³ Lag om extraordinära händelser i fredstid och höjd beredskap (2006:544)

räddningstjänst samt samordna kommunens arbete med skydd mot olyckor, internt skydd, brottsförebyggande processer, krishantering och civilt försvar.

- **Kommunens ledningsgrupp** ansvarar för samordningen för det övergripande säkerhetsarbetet. Syftet är att sprida information gällande säkerhet och beredskap i kommunens verksamheter. Ledningsgruppen ska samordna arbetsgrupper kopplade till målområdena angivna i detta handlingsprogram samt prioritera och följ upp arbetsgruppernas framtagna aktiviteter årligen. Beredskapssamordnaren ska redovisa arbetsgruppernas arbete i ledningsgruppen. Beredskapssamordnaren ska återkoppla och reflektera över säkerhetsarbetet till ledningsgruppen kontinuerligt.
- **Arbetsgrupperna kopplade till målen i detta handlingsprogram.** Hållbarhetsrådet och kommunens ledningsgrupp ansvarar för att sätta samman deltagare till arbetsgrupper och knyta an ett eller flera av målen ifrån Handlingsprogram skydd och säkerhet till dessa grupper. Arbetsgrupperna ska sedan planera, genomföra och utvärdera åtgärder som ska ha effekt på det angivna målet. En gång per mandatperiod ska antagna mål utvärderas.



Den enskildes ansvar



Sedan 1 januari 2004 gäller Lag om skydd mot olyckor. Lagens inriktning har ett tydligt fokus på den enskilde, planering av åtgärder såväl före, under som efter nödläget, flexibilitet i lokala lösningar och verksamhetsstyrning utifrån politiskt antagna mål. Lagen ställer tydliga krav på den enskilde (privatpersoner, företag, myndigheter och organisationer) och dennes ansvar för att skydda sig mot nödlägen. Det är i första hand den enskildes skyldighet att själv vidta och bekosta åtgärder för att förhindra och begränsa nödlägen. Först när ett nödläge inträffat, eller det finns en överhängande fara för ett nödläge och den enskilde själv eller

genom att anlita någon annan inte kan klara av situationen, är det samhällets skyldighet att gripa in.

Kommunens olycksrisker och sårbarheter

Olyckor går att förhindra

Att planera för säkerhet kräver helhetssyn. Risken för olyckor och skador minskar när alla samverkar och har ett systematiskt förebyggande arbete. Alla måste också förstå att vi både kan och måste förebygga skador och olyckor. Det är också viktigt att genom information och utbildning göra det lätt för var och en att ta ett eget ansvar för sin trygghet och säkerhet.

Beskrivning av kommunen och dess miljö

Sävsjö kommun består fyra mindre tätorter, där Sävsjö är den största (<6000 invånare) och Rörvik är den minsta (<550 invånare). Sävsjö kommun är till den geografiska ytan cirka 733 kvadratkilometer stor. Sävsjö kommun är beläget på det småländska höglandet som i huvudsak är beläget 200-250 meter över havet. Detta medför att klimat, djur- och växtliv avviker från omkringliggande landskap och andra delar av Småland.

I Sävsjö består en stor del utav näringslivet av småskalig tillverkningsindustri inom områdena trä, livsmedel och metall. Många av kommunens invånare arbetar i närliggande tätorter/städer, så som till exempel Vetlanda, Nässjö eller Jönköping.

Sävsjö kommun präglas av en trafikbild där personbil är det primära sättet för invånare att röra sig till och från orterna i kommunen då kollektivtrafiken är begränsad i området, sett till busslinjer. Däremot går södra stambanan genom Sävsjö vilket gör att de har en regelbunden trafik av både godståg och persontåg som passerar in genom kommunen. Länstrafikens tåg stannar i Sävsjö och Stockaryd.

Ovan nämnd sammanfattande beskrivning av Sävsjö kommun ger kontext till vilken typ av riskbild som återfinns i kommunen.

Framtagandet av riskbild

Sävsjö kommun genomför, i enlighet med lagstiftning, en risk- och sårbarhetsanalys (RSA) som kartlägger och beskriver de risker samt sårbarheter som kommunen står inför. Risk- och sårbarhetsanalysen är en kontinuerlig process som ständigt uppdateras under hela mandatperioden. Räddningstjänsten har valt att föra samman samtliga typer av nödlägen (olycka, kriminellt agerande, hastig sjukdom och sjukdomsspridning, social oro och obalans, infrastruktursvikt m.m.) i risk och sårbarhetsanalysen för att skapa en så god helhetsbild som möjligt. Denna helhetsbild av risker utgör grunden för bedömningen kring vilka särskilda risker vars förebyggande arbete ska prioriteras under mandatperioden.

Risk- och sårbarhetsanalysen har följt fem steg för att urskilja vilka risker som ska prioriteras under kommande mandatperiod, dessa är följande:

1. Strukturering och genomförande av en inventering av risker inom det geografiska området, vilket är Sävsjö kommun. Detta arbete skapade en så kallad risklista där samtliga identifierade risker redovisas.

2. Inventering av riskers konsekvenser, med fokus på skyddsvärdet liv och hälsa. Genom detta steg identifierades de risker som orsakar flest skador och dödsfall i Sävsjö kommun.
3. De risker i risklistan som bedömdes orsaka flest skador och dödsfall eller ha potential att orsaka flest skador och dödsfall valdes ut för vidare analys.
4. Fördjupad analys av de risker som bedöms orsaka flest skador och dödsfall inom Sävsjö kommun. I detta steg togs fler olika parametrar med i analysen, tidigare användes enbart frekvens på skador och dödsfall, i detta steg användes 5 årsmedelvärden och medelvärden per 100 000 invånare. Dessa parametrar användes för att kunna jämföra kommunen med resterande delar av riket.
5. Utifrån den fördjupade analysen gjordes ytterligare en prioritering av risker för att komma fram till de målområden som bedöms vara viktigast att arbeta förebyggande med. I detta steg prioriterades de risker där Sävsjö kommun hade en negativare utveckling av händelser eller negativare frekvens av händelser jämfört med hela riket. Detta steg tillämpades för att avgränsa antalet prioriterade risker samt för att identifiera de risker som, lokalt sett, står ut.

Utefter dessa steg har även hänsyn tagits till utvecklingen i omvärlden vilket gjort att till exempel klimatanpassning, internt skydd och civilt försvar inkluderas.

Identifiering av prioriterade risker

Arbetet med risk- och sårbarhetsanalysen har gett upphov till mycket statistik och information, som inte redovisas i sin helhet i aktuellt dokument, vilket gjort att särskilda högprioriterade risker kunnat identifieras, se avsnitt ovan för mer information kring tillvägagångssätt.

De identifierade riskerna är de som antingen orsakar flest skador på personer, flest dödsfall alternativt orsakar samhället stora kostnader. Det kan också vara risker som i dagsläget inte anses vara av högprioritet men som uppvisar en negativ trend med potential att i framtiden orsaka stor skada och/eller lidande för kommunens invånare.

I risk- och sårbarhetsanalysen har följande högprioriterade risker identifierats utefter tidigare nämnda kriterier:

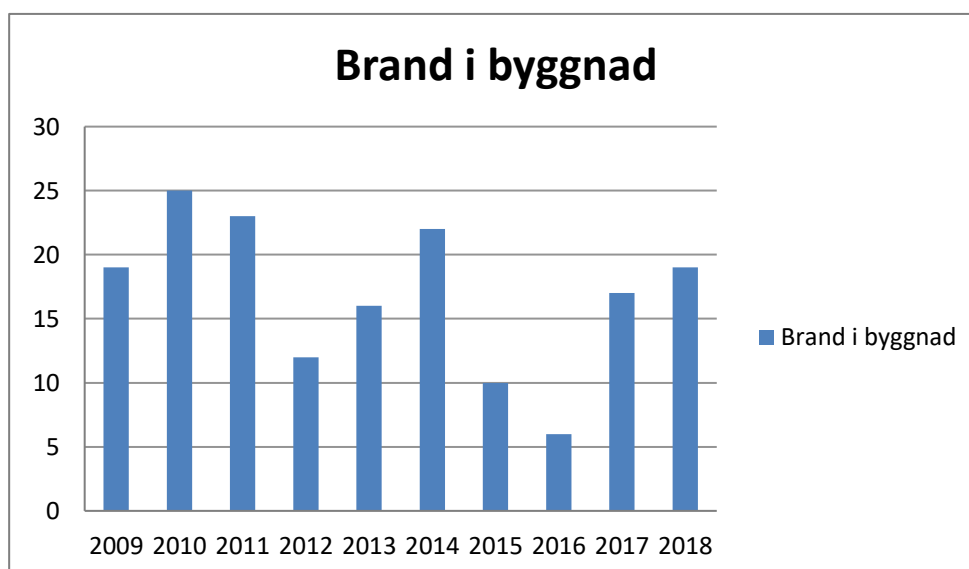
- Brand i byggnad
- Suicid eller försök till suicid
- Fallolyckor
- Brott (anmälda brott)
- Trafikolyckor
- Klimatförändringar

Djupare beskrivning av prioriterade risker, dess konsekvenser och hur vi arbetar förebyggande med dessa risker finns i *Risk- och sårbarhetsanalys* samt *Plan för olycksförebyggande verksamhet*.

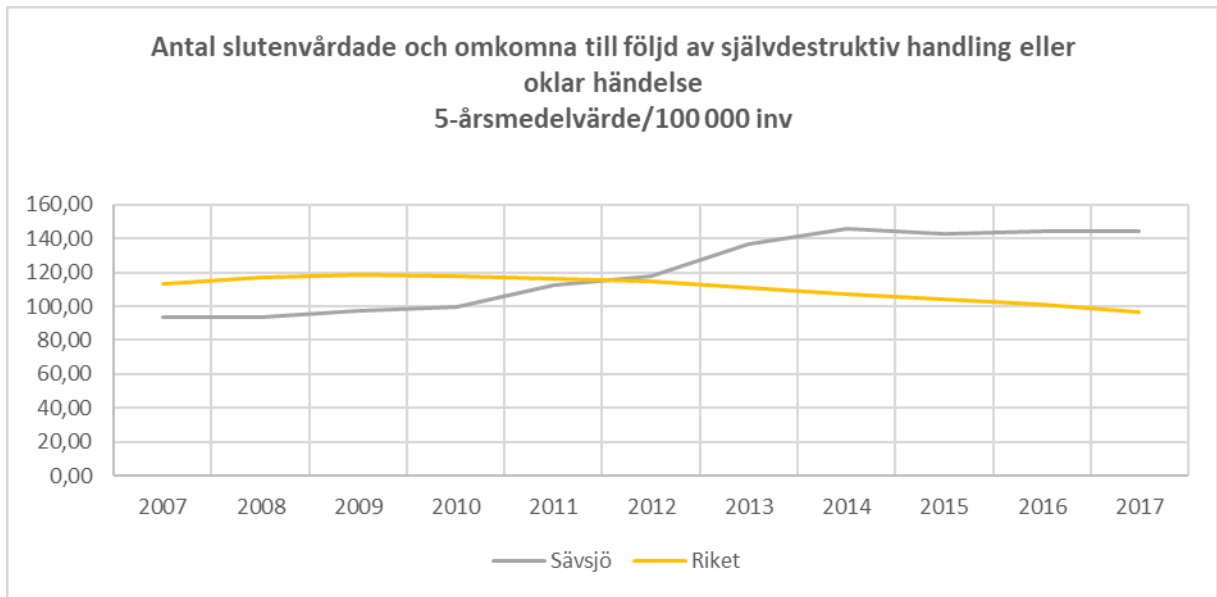
Samtliga av dessa prioriterade risker har grafer och statistik kopplade till sig, denna statistik är hämtad från risk- och sårbarhetsanalysen och dess bilagor om inte annat anges i löpande text.

Prioriterade risker

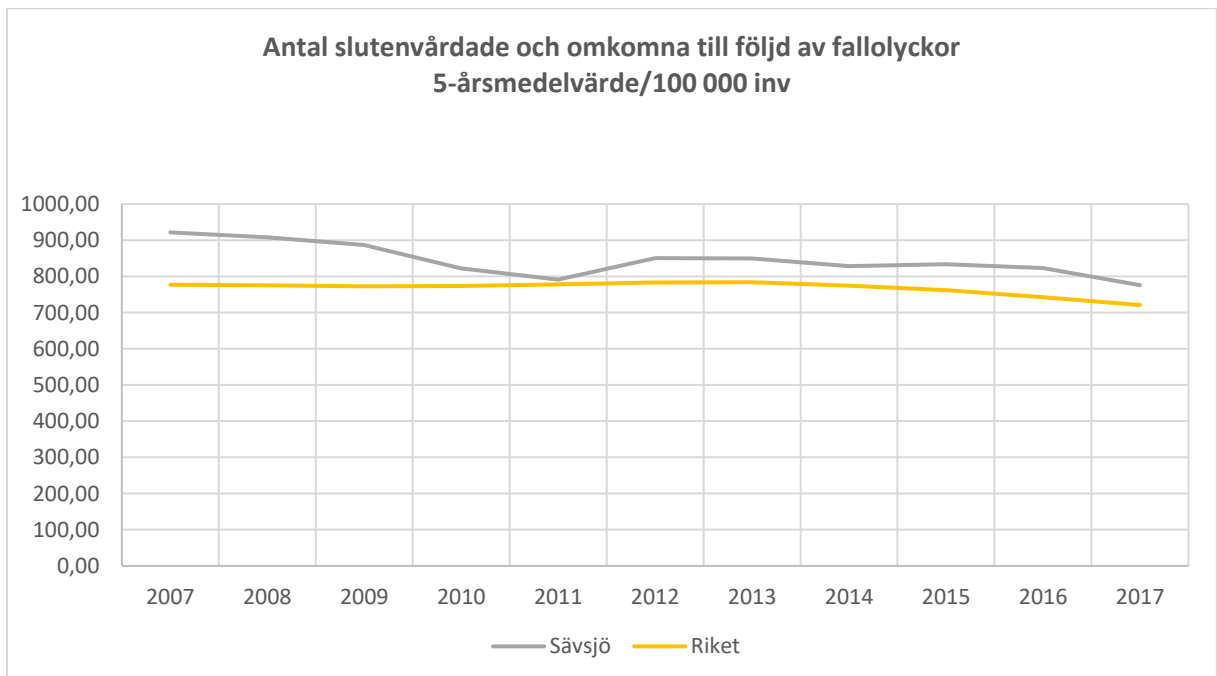
Brand i byggnad har under de senaste åren ökat i antal i Sävsjö. Nedan syns en graf som visar Sävsjös totala insatsstatistik vad gäller brand i byggnad, antalet insatser kring brand i byggnad har förändrats i vågor från år till år. Det har varit mellan i genomsnitt 17 insatser per år sedan 2009 och det finns en negativ trend de senaste åren. Det är få som omkommer i dessa bränder men de orsakar stor skada på egendom och miljö samt tillför de en stor kostnad för räddningstjänsten och kommunen i helhet. Brand i byggnad kan, vid fullt utvecklad brand, potentiellt orsaka mycket stora skador mot liv och hälsa. Särskilt utsatta för brand i byggnad är personer med rörelse-/funktionshinder, missbruksproblematik och långtidssjuka eftersom dessa personer kan ha svårigheter med att ta sig ut ur en byggnad där en brand utvecklas.



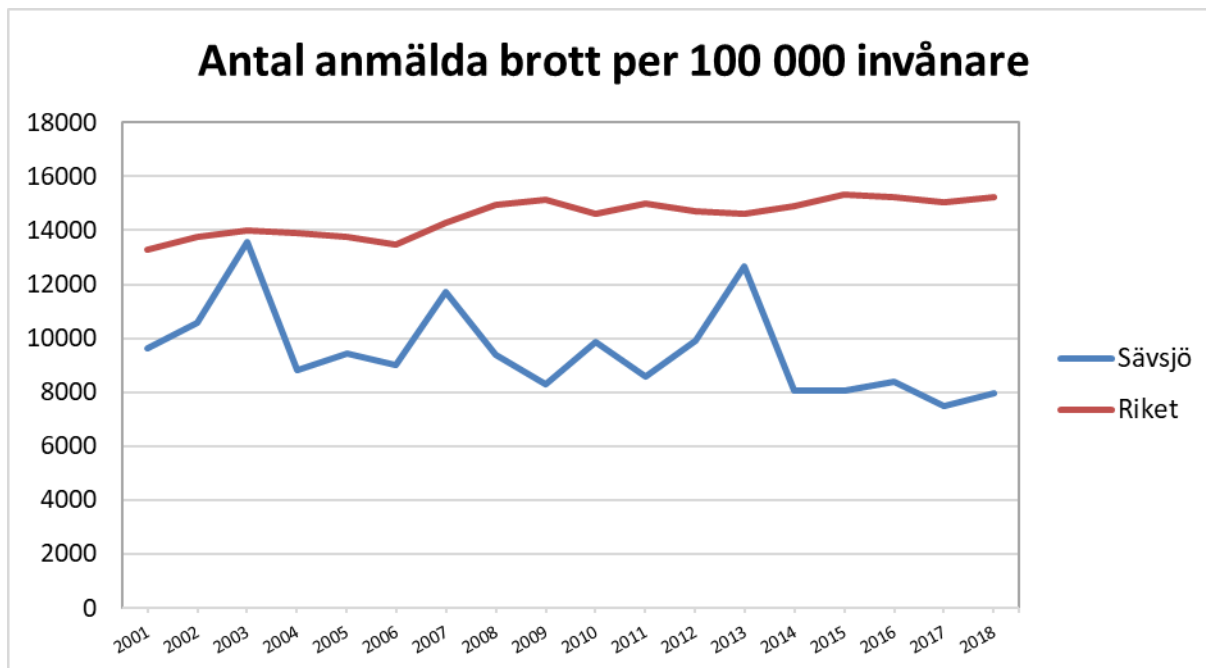
Suicid och/eller försök till suicid är ett samhällsproblem som orsakar mycket lidande hos drabbade och deras anhöriga samt kostar samhället stora resurser. Sävsjö kommun ligger över riksgenomsnittet när det kommer till antalet personer som omkommit eller slutenvårdats till följd av suicid eller försök till suicid (5-årsmedelvärde per 100 000 invånare).



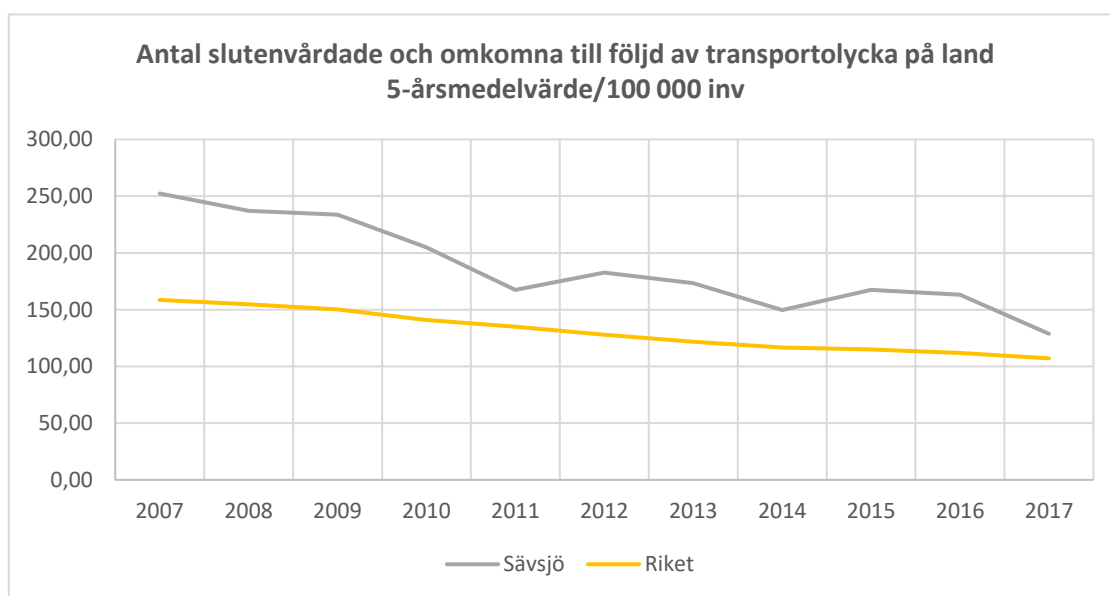
Fallolyckor är den vanligaste orsaken till dödsolyckor, både nationellt och lokalt sett. Det är även en av de vanligaste orsakerna som leder till slutenvård. Fallolyckor är vanligast i och omkring hemmet. Trots att antalet slutenvårdade på grund av fallolyckor sjunker så ligger fortfarande Sävsjö kommun över riksgenomsnittet sett till 5-årsmedelvärde per 100 000 invånare.



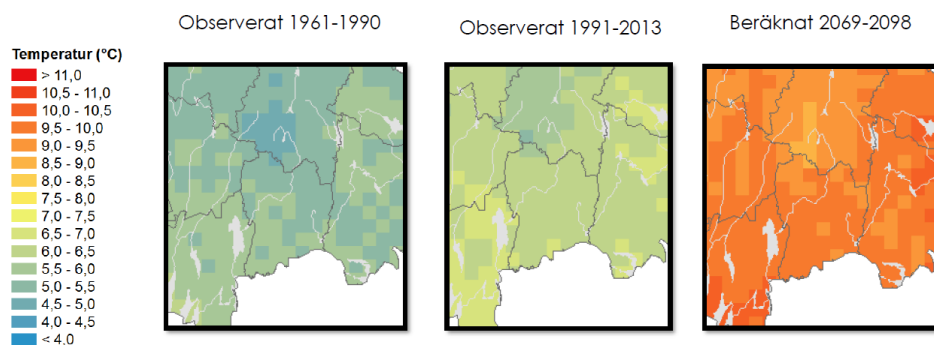
Antalet anmälda brott per 100 000 invånare minskade i Sävsjö kommun markant mellan 2013 och 2014, det gick ifrån 1381 (2013) till 887 (2014), sedan dess har antalet anmälningar legat stabilt. Genomsnittet ligger betydligt lägre än riksgenomsnittet.



Trafikolyckor har en nedåtgående trend sett till 5-årsmedelvärdet per 100 000 invånare, både vad gäller riket och Sävsjö kommun. Dock ligger Sävsjö kommun över riksgenomsnittet när det kommer till antalet personer som omkommer eller hamnar inom slutenvården på grund av trafikolyckor. Risk- och sårbarhetsanalysen visar en ökning av trafikolyckor men av den sort som orsakar relativt lindriga skador som inte leder till dödsfall eller slutenvård, det vill säga singelolyckor på landsväg, mitt på dagen i goda sikt- och vägförhållanden.

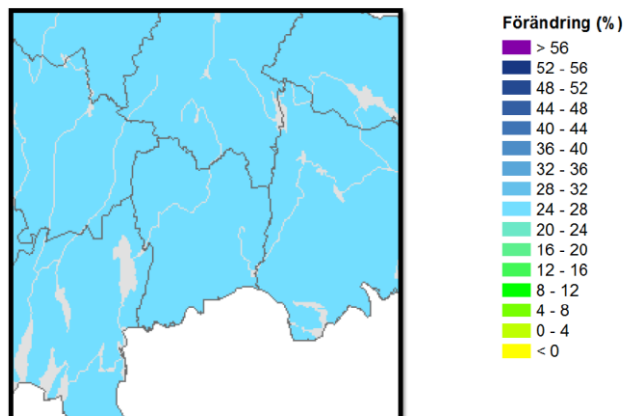


Klimatförändringarna kommer att bli omfattande och få stor påverkan över hela världen. Enligt Länsstyrelsen i Jönköpings län framtagna rapport "Klimatanpassning 5 grader" så går vi mot ett varmare klimat med ökad nederbörd och stigande temperaturer. Detta innebär fler och längre perioder av torka och värmebölja men även fler och kraftigare översvämningar på grund av skyfall. Detta scenario gäller hela Jönköpings län och stora delar av Sverige vilket gör att varje kommun på egen hand måste arbeta för att motverka de negativa konsekvenserna av kommande klimatförändringar. Nedan syns grafer/scenarion ifrån rapporten "Klimatanpassning 5 grader", dessa scenarion är beräknade och modellerade utefter befintlig klimatstatistik. De visar hur klimatet i Sävsjö kommer se ut år 2098 om klimatpåverkningarna fortsätter i samma takt som de gör idag. Den första figuren visar hur temperaturförändringen sett till årsmedeltemperatur beräknas förändras. I den andra figuren visar bilden hur mycket mer nederbörd som förväntas komma under våren 2098 jämfört med samma period i dagsläget. Den tredje figuren visar det prognostiserade antalet dagar med lågflöde/torka.



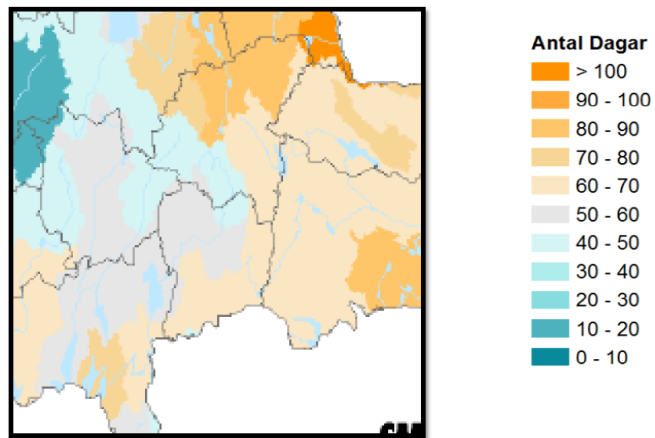
Figur 1: Temperaturförändring.

Förändring på våren -2098, ca +25%



Figur 2: Förändring av nederbörd på enbart vår, beräknat till år 2098.

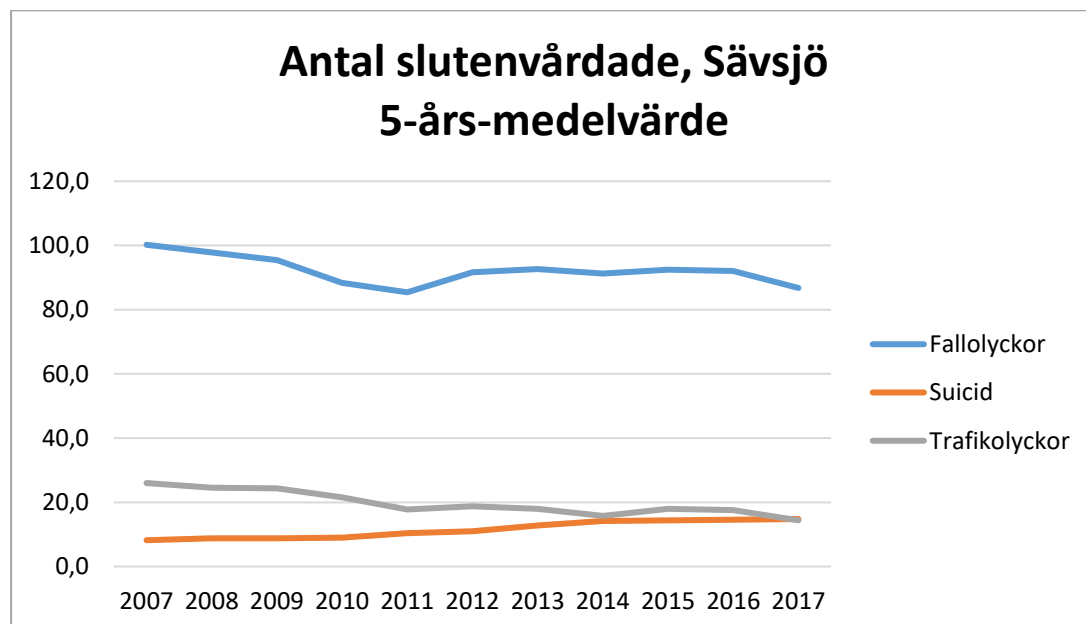
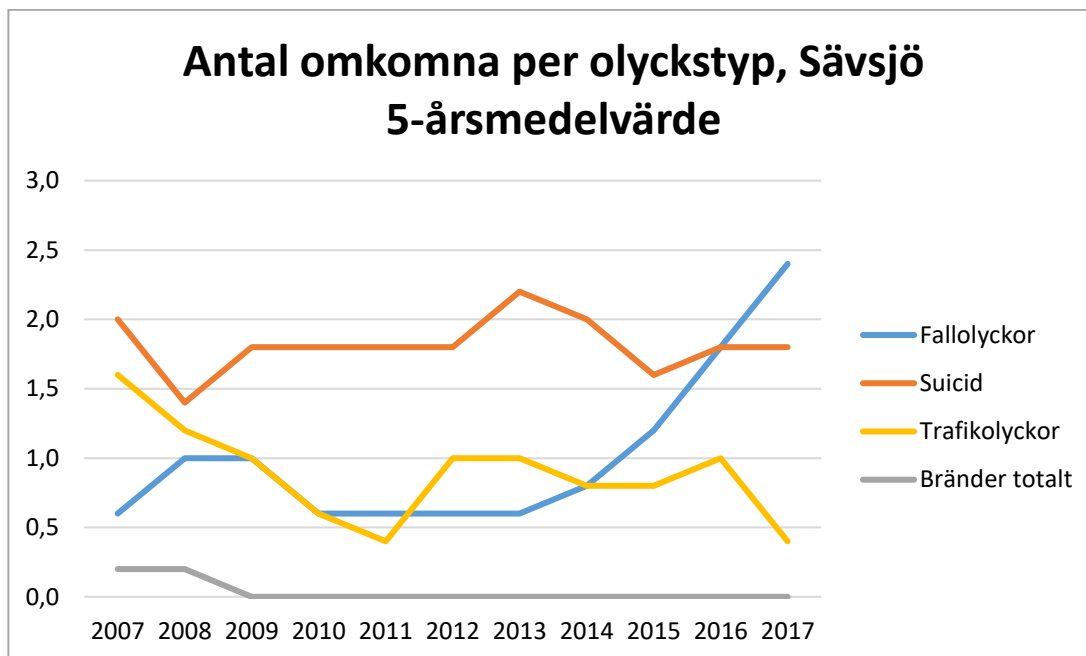
Antal dagar med lågflöde



Figur 3: Antal dagar med lågflöde (torrare klimat) beräknat för år 2098.

Lokal riskbild – Sävsjö

Sett till de prioriterade riskerna i helhet och i jämförelse till varandra i Sävsjö kommun så är det tydligt att suicid och fallolyckor är de olyckstyper som orsakar flest dödsfall varje år. Fallolyckor är även den olyckstyp som orsakar att flest personer hamnar i slutenvård.



Lokala sårbarheter

I arbetet med risk- och sårbarhetsanalysen har, utöver riskinventering och analys av statistik, även en intervjustudie genomförts på samtliga förvaltningar inom Sävsjö kommun samt de kommunala bolagen som ansvarar för kommunal teknisk försörjning. Målet med denna intervjustudie var att kartlägga de samhällsviktiga uppgifterna som kommunen har och vilka sårbarheter utförarna av dessa samhällsviktiga uppgifter har. Identifiering av sårbarheter skedde främst av förvaltningarna själva men med hjälp av en beredskapssamordnare. Efter att intervjustudien genomförts sammanställdes och analyserades den data som samlats in vilket gav upphov till övergripande beskrivningar av de identifierade sårbarheterna. I analysen av sårbarheterna gjordes också en sammanställning för att hitta alla de sårbarheter som de kommunala förvaltningarna/bolagen delade eller hade gemensamt.

Resultatet visade att det fanns ett par övergripande sårbarheter som flera verksamheter och bolag delade i kommunen. Dessa övergripande sårbarheter var bortfall av elförsörjning, sabotage och andra fientliga händelser samt brist på särskild kompetens. Mer detaljerade beskrivningar av nämnda sårbarheter och resterande sårbarheter som identifierades återfinns i risk- och sårbarhetsanalysen, detta kapitel är belagt med sekretess enligt 18 kap 13 § i Offentlighets- och sekretesslagen (2009:400) då uppgifterna berör information som kan antas motverka det allmännas möjlighet att förebygga och hantera framtida kriser om uppgiften röjs.

Mål och inriktning

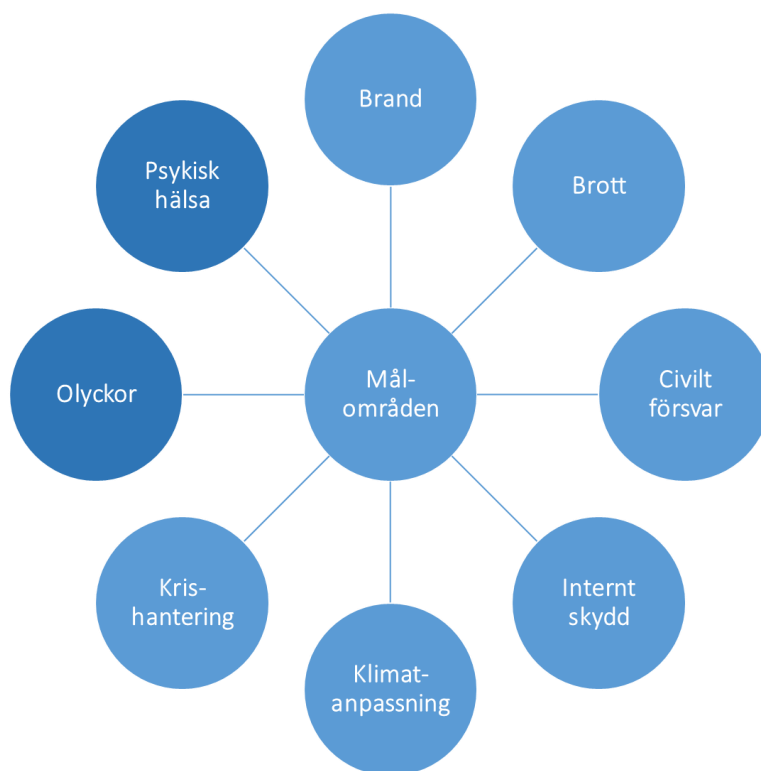
Säkerhetspolicy⁴

Kommunens säkerhetspolicy syftar till att säkerställa en hög säkerhet, för att motverka skador och störningar i den kommunala verksamheten. Kommunen ska aktivt och systematiskt förebygga risker genom en god säkerhetsplanering. Säkerhetsarbetet syftar till att minimera negativa konsekvenser av olyckor, skador och störningar m.m. för människor, verksamhet och resurser. Säkerhetsarbetet syftar också till att skapa en god säkerhet och trygghet för kommuninvånarna samt en kvalitetshöjning av kommunens totala verksamhet

Mål för Handlingsprogram skydd och säkerhet, perioden 2020-2023

För att stärka och utveckla säkerheten för invånarna i Sävsjö kommun ska säkerhetsarbetet prioritera åtta målområden. Målen grundar sig på en analys av nuvarande säkerhetsläge i kommunen, en så kallad risk – och sårbarhetsanalys, se avsnitt för riskbild.. Målen ställs i relation till den demografiska utvecklingen i kommunen samt kommunens beredskap och förmåga att hantera händelser. Förutom detta har även hänsyn tagits till utvecklingen i omvärlden.

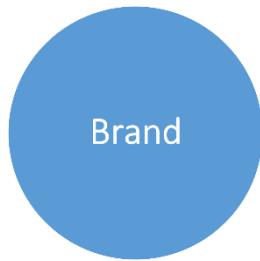
De åtta målområdena blir därmed: brand, brott, civilt försvar, internt skydd, klimatanpassning, krishantering, olyckor och psykisk hälsa. Målområdena har delats in i



⁴ Antagen av Kommunfullmäktige 2008-12-15, § 108

prioritet 1 och 2. Olyckor och psykisk ohälsa är målområden som orsakar mest skador och dödsfall i kommunerna.

De mörkblåa målområdena indikerar vilka mål som ska prioriteras under mandatperioden.



Mål – Brand

Antalet utvecklade bränder i byggnader ska minska i Sävsjö kommun under perioden 2020-2023 i jämförelse med 2016-2019.

Varför har vi detta mål?

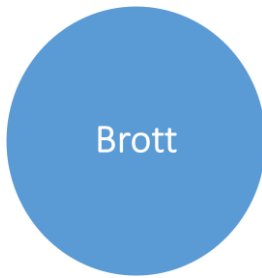
- Brand i byggnad orsakar stor skada på egendom och miljö samt tillför det en stor kostnad för räddningstjänsten och kommunen i helhet.
- Antalet omkomna och allvarligt skadade på grund av brand i byggnad, minskar ej i Sverige.
- Fler äldre bor kvar hemma.
- Särskilt utsatta för brand i byggnad är personer med rörelse-/funktionshinder, missbruksproblematik och långtidssjuka eftersom dessa personer kan ha svårigheter med att ta sig ut ur en byggnad där en brand utvecklas.

Hur följer vi upp?

- Räddningstjänstens händelserapporter
- SKL:s Öppna jämförelser: trygghet och säkerhet

Ansvarsfördelning

- Räddningstjänsten ansvarar för att öka den enskildes förmåga i händelse av brand.
- Räddningstjänsten verkar för att fler sprinkleranläggningar installeras i våra allmänna byggnader och industrier.
- Socialförvaltningen ansvarar för att inventera behovet av åtgärder i de hem där socialförvaltningen gör insatser.
- Räddningstjänsten ska utveckla förmågan att utföra livräddande och skadeavhjälpande insats.



Mål - Brott

Antalet brott som sker i offentlig miljö i Sävsjö kommun ska minska under perioden 2020-2023 i jämförelse med 2016-2019.

Varför har vi detta mål?

Nationella trygghetsundersökningen som genomförs av Brottsförebyggande rådet visar på en ökning av utsatthet för flera brott som ofta begås på offentliga platser eller andra platser dit allmänheten har tillträde. Sammanfattningsvis kan följande utläsas av undersökningsresultaten:

- Utsattheten för misshandel har ökat under perioden 2016-2017. Ökningen har helt motverkat den nedåtgående trend Sverige har haft sedan 2006.
- Utsattheten för hot har haft en ökande trend sedan 2015.
- Utsattheten för sexualbrott har haft en ökande trend sedan 2012, där ökningen är särskilt tydlig från och med 2015.
- Utsattheten för personrån har ökat under 2016 och ligger därefter kvar på den nya nivån.
- Utsattheten för trakasserier ligger på samma nivå som tidigare år.

Utöver den fastställda utsattheten visar undersökningen även att oron för att utsättas för brott när man rör sig ute under kväll eller natt ökat påtagligt sedan 2016.⁵

Hur följer vi upp?

- Öppna jämförelser skydd och säkerhet
- Anmälningsstatistik
- Medborgarlöfte antaget i kommunen

Ansvarsfördelning

- Arbetsgruppen för social hållbarhet ansvarar för att genomföra insatser som förebygger brott i kommunen.
- Hållbarhetsrådet ansvarar för att samordna det brottsförebyggande arbetet.
- Polisen samverkar med övriga aktörer enligt antagen samverkansöverenskommelse.

⁵ Söderström, Maria. Lifvin, Sofie. och Viberg, Johanna. *Nationella trygghetsundersökningen 2018 – Om utsatthet, trygghet och förtroende*. Rapport 2019:1. Stockholm: Brottsförebyggande rådet, 2019.



Mål - Civilt försvar

En övad krigsorganisation ska skapas i kommunen där personal är säkerhetsklassad och krigsplacerad.

Varför har vi detta mål?

- Det försämrade säkerhetsläget i Sverige och i närområdet.
- Det saknas en krigsorganisation.

Hur följer vi upp?

- Har en organisation etablerats i kommunen?
- Har den organisationen övats?
- Säkerhetsklassad och krigsplacerad personal

Ansvarsfördelning kommunen

- Räddningstjänsten ansvarar för att skapa förutsättningarna för krigsorganisationen.
- Kommunens förvaltningar och personal i kommunala bolag ansvarar för att bemanna krigsorganisationen.
- Räddningstjänsten ansvarar för att skapa struktur och metod för säkerhetsskydd.
- Personalavdelningen i kommunen ska vara behjälpliga med säkerhetsklassningen.



Mål - Internt skydd

Säkerhetsarbetet ska minimera negativa konsekvenser av olyckor, skador och störningar för kommunens personella, fysiska och immateriella tillgångar.

Varför har vi detta mål?

Sävsjö kommun ska erbjuda de som bor och verkar i kommunen en stabil, trygg och kostnadseffektiv service genom att arbeta strukturerat och genomtänkt med organisationens interna skydd.

Hur följer vi upp?

- Antal försäkringsärenden inom kommunens verksamhet
- Antal skadetillbud inom kommunen
- Kommunens utgifter för egendomsbrott

Ansvarsfördelning

- Räddningstjänsten ansvarar för att ta fram riktlinjer och genomföra utbildningar för kommunal personal.
- Chefer inom kommunal verksamhet ansvarar för att efterleva de riktlinjer för internt skydd som tas fram.



Mål - Klimatanpassning

Sävsjö kommun ska arbeta långsiktigt för att skapa ett robust samhälle som aktivt kan möta klimatförändringarnas konsekvenser.

Varför har vi detta mål?

Enligt de scenarion som tagits fram nationellt och regionalt så kommer klimatet bli varmare, torrare och blötare. Medeltemperaturen kommer att höjas. Lufttemperaturen beräknas stiga med 5 grader till år 2100 och snön uteblir. Värmeböljor beräknas hålla i sig upp till två veckor. Idag är genomsnittet två dagar per år. På grund av att luften blir varmare ökar avdunstningen från marken och vattenytor, och träd och vegetation behöver mer vatten. Därför minskar tillgången på vatten i åar, bäckar, sjöar och i marken. Grundvattennivåerna sjunker. Regnet som faller kommer samlas i kraftiga skurar och därmed kan vi räkna med fler och större översvämningar än vad vi är vana vid.⁶

⁶ <https://www.lansstyrelsen.se/jonkoping/stat-och-kommun/samhallsbyggnad/plan-och-bygg---pbl/klimatanpassning.html#0> Hämtad:190123

Hur följer vi upp?

- Sävsjö kommun ska inte ha några identifierade sårbarheter gällande värme, torka och översvämning.

Ansvarsfördelning

- Arbetsgruppen för ekologisk hållbarhet ansvarar för att identifiera och åtgärda sårbarheter.
- Räddningstjänsten ansvarar för att bidra med kompetens inom riskanalys.



Mål - Krishantering

Kommunen ska ha en bättre krishantering genom övning.

Varför har vi detta mål?

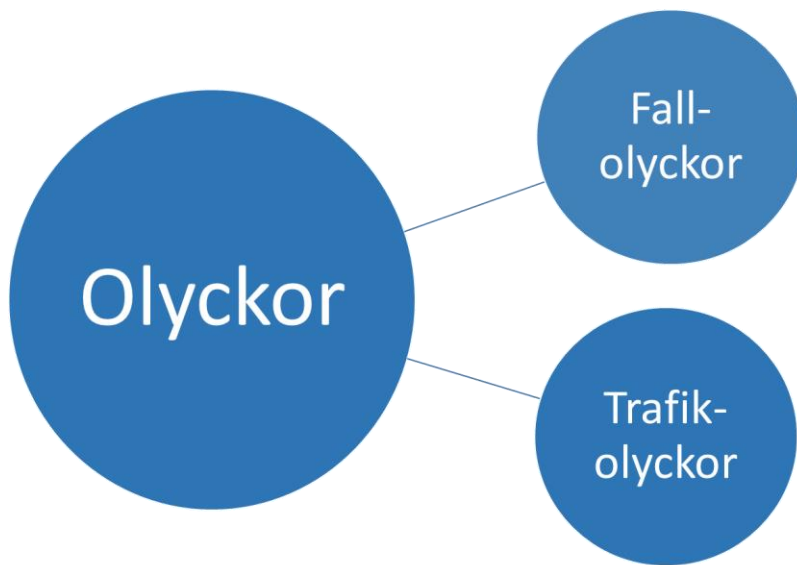
- Kommunen ska ha en bra krisorganisation, genom att öva enskilda krisfunktioner samt samöva hela krisorganisationen.

Hur följer vi upp?

- Varje enskild krisfunktion ska övas.
- Hela krisorganisationen ska samövas.

Ansvarsfördelning

- Räddningstjänsten ansvarar för att övningarna genomförs.
- Personalen i krisorganisationen ska förbereda sig inför respektive övning.



Målområde *olyckor* är uppdelad i två kategorier: fallolyckor och trafikolyckor.



Mål - Fallolyckor

Antalet fallolyckor som resulterar i slutenvård hos personer som är 65 år och äldre ska minska med minst en procent under perioden 2020-2023 i jämförelse med 2016-2019.

Varför har vi detta mål?

- Fallolycka är den vanligaste orsaken till dödsolyckor i Sävsjö kommun.
- För åldersgruppen 65+ är fall i och omkring bostaden den helt dominerande orsaken till skador.

Hur följer vi upp?

- Statistik från socialstyrelsen - antal slutenvårdade 65+ på grund av fallolycka.
- Statistik från socialstyrelsen - antal omkomna 65+ på grund av fallolycka.

Ansvarsfördelning kommunen

- Arbetsgruppen för social hållbarhet ansvarar för att samordna insatser som förebygger fallrisker i kommunen.
- Socialförvaltningen ansvarar för att identifiera och förebygga fallrisker i sina brukares hemmiljöer.
- Serviceförvaltningen ansvarar för underhåll av vägar och miljöer utanför offentliga byggnader, särskilt vid vinterväglag.



Mål – Trafikolyckor

Antalet slutenvårdade och omkomna till följd av trafikolyckor ska minska under perioden 2020-2023 i jämförelse med 2016-2019.

Varför har vi detta mål?

- Antalet trafikolyckor ökar i Sävsjö kommun.
- Sävsjö ligger över riket när det gäller avlidna och slutenvårdade i vägtrafikolyckor.

Hur följer vi upp?

- Räddningstjänstens händelseuppföljning.
- Statistikuttag från socialstyrelsen för vägtrafikolyckor.

Ansvarsfördelning kommunen

- Serviceförvaltningen ansvarar för att sköta underhåll och trafiksituationer inom tätorterna.
- Räddningstjänsten ska se över behovet av att införskaffa TMA-fordon⁷.
- Räddningstjänsten, barn- och utbildningsförvaltningen och serviceförvaltningen ansvarar för att utbilda och informera om trafiksäkerhet.

⁷ Ett påkörningsskydd som används vid arbete och olyckor vid vägar.



Mål – Psykisk hälsa

Antalet slutenvårdade och omkomna till följd av självdestruktiv handling ska minska under perioden 2020-2023 i jämförelse med 2016-2019.

Varför har vi detta mål?

- Självdestruktiv handling är en av de vanligaste orsakerna till slutenvård och dödsolyckor i kommunen.
- Psykiska sjukdomar och syndrom samt beteendestörningar är den i särklass vanligaste sjukskrivningsorsaken i Jönköpings län, enligt Försäkringskassans statistik.
- Folkhälsoenkät ung visar på en negativ trend gällande allmän hälsa bland ungdomar, framförallt tjejer i kommunen.
- Socialstyrelsens rapport visar på att en tredjedel av alla över 65 år har vårdats för psykisk sjukdom alternativt använt psykofarmaka. Andelen suicid är också hög hos äldre, inte minst bland män.

Hur följer vi upp?

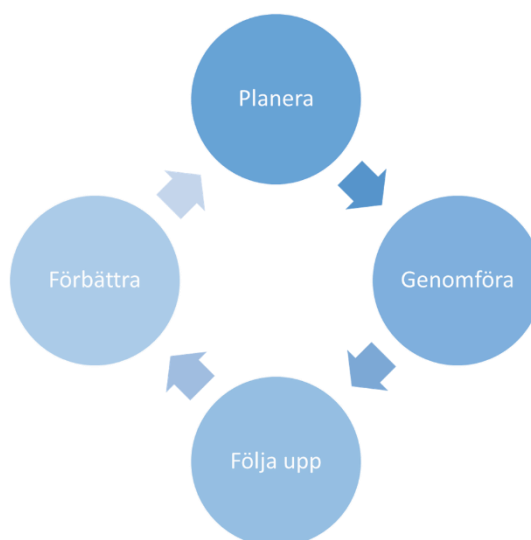
- Statistik från socialstyrelsen - antal slutenvårdade till följd av självdestruktiv handling.
- Statistik från socialstyrelsen - antal omkomna till följd av självdestruktiv handling.
- Försäkringskassans statistik gällande pågående sjukfall per den sista i varje kvartal fördelat på kön, län och diagnoskapitel i Jönköpings län.
- Folkhälsoenkät ung, allmän hälsa.

Ansvarsfördelning

- Arbetsgruppen för social hållbarhet ansvarar för att samordna insatser som förebygger psykisk ohälsa i kommunen.
- Chefer med stöd av personalavdelningen ansvarar för att skapa god psykisk hälsa på arbetsplatserna.
- Rektor ansvarar för att barn och elever har en god arbetsmiljö och mår bra i förskolor och skolor.
- Verksamheter, både kommunala och privata, som möter äldre ska ge god vård och omsorg samt tillhandahålla aktiviteter som skapar goda förutsättningar för meningsfull och stimulerande tillvaro på individnivå för att främja psykisk hälsa.

Arbetsmetod

Arbetsprocessen består av fyra delar: planera, genomföra, följa upp och förbättra. Sävsjö kommun har delegerat uppdraget att ta initiativ och samordna arbetsprocessen till räddningstjänsten. För att uppnå programmets mål genomför förvaltningarna varje år en rad aktiviteter. För räddningstjänsten är programmet ett styrdokument för kärnverksamheten. För de kommunala förvaltningarna medför programmet krav på aktiviteter som ligger parallellt med kärnverksamheten. Aktiviteterna förverkligas genom att förvaltningarna planerar in dessa i sina verksamhetsplaner samt budgetar.



Målområden

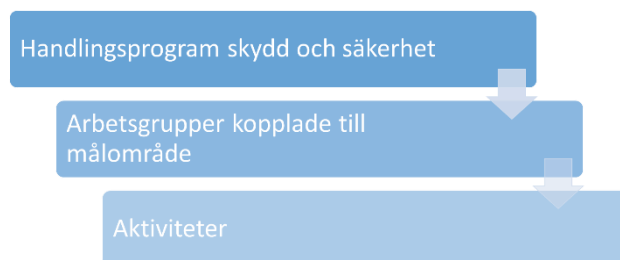
Målkedjan landar slutligen i det som lagstiftaren kallar *lokala förhållanden*. Utifrån en risk och sårbarhetsanalys har åtta målområden identifierats utifrån frågeställningen vilka verksamheter, områden eller grupperingar i kommunen som skyddet och säkerheten ytterligare behöver förbättras.

Arbetsgrupper

För att öka förutsättningarna för en bredare förankring och ett tydligare underifrånperspektiv i genomförandeprocessen samt för att skapa ett bättre tvärsektoriell samverkan i överensstämmelse med trygghetsfrågans natur, har Sävsjö kommun bildat ett hållbarhetsråd med tre arbetsgrupper. I arbetsgrupperna ingår representanter från berörda kommunala verksamheter, regionala och lokala myndigheter, intresseföreningar och organ. Det är en ambition att enligt det geografiska områdesansvaret inkludera fler berörda aktörer än endast kommunala verksamheter. Arbetsgrupperna redovisar kontinuerligt utvecklingen av sitt arbete till hållbarhetsrådet.

Aktiviteter

För att uppnå handlingsprogrammets åtta målområden ska ett antal operativa aktiviteter genomföras under programperioden. Dessa aktiviteter anges inte i detta program, utan det är en uppgift för de arbetsgrupper som arbetar med respektive målområden att ta fram. Förutom det tvärsektoriella arbetet som sker i arbetsgrupperna, ansvarar respektive förvaltnings nämnder för att ta fram aktiviteter för att uppnå målen i det här handlingsprogrammet. En sådan aktivitet kan även bestå av ett fördjupat riskanalysarbete för de risker som kan leda till räddningsinsatser enligt LSO. Förslag på åtgärder i enlighet med programmet beaktas i den årliga budgetprocessen och finansieras inom respektive nämnds budget.



Före, under och efter en händelse

Ett samhälle och dess invånare drabbas dagligen av olika nödlägen. En del typer av bekymmer och problem inträffar ganska ofta, medan andra händer så sällan att många av oss aldrig ens behöver uppleva dem. Oavsett om nödläget och eländet statistiskt sett inträffar ofta eller sällan så är alla skyldiga att försöka förutse problemen, förebygga dem efter bästa förmåga och avhjälpa om de, trots allt, skulle uppstå. Ansvaret faller lika tungt över den enskilde som över samhället i stort.

Före händelse

Kommunens ansvar



Enligt Lag om skydd mot olyckor (LSO) är landets kommuner skyldiga att, utifrån sitt lokala samordningsansvar, se till att skyddet och säkerheten är gott för dem som bor, verkar och vistas i kommunen. Enligt LSO ska kommunen verka för att åstadkomma skydd mot bränder och andra olyckor. I och med detta tydliggörs vikten av att ett systematiskt arbete sker gällande olycksförebyggande frågor inom kommunens samtliga verksamheter. Lag om kommuners och landstings åtgärder inför och vid extraordinära händelser i fredstid och höjd beredskap (LEH) har samma intentioner om än med fokus mer tydligt riktat mot kommun och landsting.

Både LSO och LEH ställer krav på att verksamheterna ska övas och utbildas för att kunna minimera skadan när olyckan har skett.

Varje mandatperiod görs en risk- och sårbarhetsanalys där riskbilden i kommunen förtydligas och åtgärder för att stärka förmågan att förebygga och hantera händelser preciseras.

Utgångspunkten för det förebyggande arbetet är kommunens ordinarie organisation, se avsnittet om ansvarsfördelning.

Samtliga planer som ingår i detta Handlingsprogram beskriver det förebyggande arbetet mer djupgående.

Under händelse

Kommunens ansvar



Inom kommunens verksamheter hanteras olyckor varje dag. Dessa följs upp och utvärderas för att verksamheten hela tiden ska bli bättre och få en ökad säkerhet.

Begränsa skador när olyckan är framme

Enligt lagstiftaren har den enskilde (personer, företag och organisationer) det grundläggande ansvaret för liv, egendom och miljö. Trots ett väl fungerande förebyggande arbete kommer det alltid att inträffa händelser där det behövs snabb hjälp genom insatser från samhället. Vid olyckor och andra nödlägen kan du som enskild få hjälp från räddningstjänsten. De resurser som förväntas utföra insatser ska vara utbildade och övade för uppgiften. Vid incidenter och allvarliga händelser ska samhället ha en beredskapstäckning med resurser över ytan som möjliggör en snabb och effektiv insats. I *plan för räddningsinsats* kan du läsa mer om hur räddningstjänstens resurser i form av personal, kompetens, fordon och material ska organiseras för att effektiva insatser ska kunna genomföras.

Extraordinära händelser

Händelser med mycket stora följder inträffar sällan, men har så pass stora konsekvenser att samhället måste ha en förmåga till att förhindra, motstå och lindra konsekvenserna. En kris kan hota grundläggande funktioner och värden som exempelvis elförsörjningen, vår hälsa eller vår frihet. För större olyckor och samhällsstörningar finns en kommunal krisledningsorganisation. Den syftar till att minimera konsekvenserna av händelsen för kommunens verksamheter och dig som medborgare. Den kommunala krisledningsorganisationen kan aktiveras dygnet runt via inre befäl i Jönköping eller tjänstgörande insatsledare. Krisledningsorganisationen är konstruerad för att kunna hantera händelser av många olika slag. I *Plan för hantering av allvarliga och extraordinära händelser* går det läsa mer om hur den lokala krisorganisationen är uppbyggd och organiserad.

Civilt försvar

Samhällets förberedelser under fredstid utgör grunden för förmågan under höjd beredskap. På grund av den negativa säkerhetspolitiska utvecklingen i omvärlden har planeringen för civilt försvar återupptagits. Vid ett nödläge som blir en längre påfrestning för kommunorganisationen eller samhället krävs att kommunen organiserar sig i en särskild krigsorganisation som har en förmåga att värna civilbefolkningen, säkerställa viktiga samhällsfunktioner och bidra till Försvarmaktens förmåga vid väpnat angrepp. Se *Plan för civilt försvar* för att läsa om övergripande mål, inriktning och uppgifter inom det civila försvaret.

Information

I en krissituation arbetar Sävsjö kommun för att åtgärder som vidtas av olika aktörer inom kommunens geografiska område samordnas. Kommunen arbetar också för att information till allmänheten från berörda organisationer samordnas. Du ska kunna känna dig trygg med att information om hur du ska agera i krisen är korrekt och förankrad hos berörda organisationer

Via kommunens informationskanaler kan du få information under en pågående händelse. Kontakta organisationens telefonväxel, kommunens Facebooksida eller gå in på kommunens hemsida www.savsjo.se

Samverkan

RäddSamF

Räddningstjänsten är organiserad för att klara flera samtidiga räddningsinsatser i kommunen samt för att klara omfattande insatser genom samverkan med andra räddningstjänster. Inom Jönköpings län finns en väl utbyggd samverkan mellan räddningstjänsterna som bygger på civilrättsliga avtal mellan länets kommuner samt Ydre kommun.

Inom RäddSam F finns tillgång till gemensamt ledningsfordon för ledningsstöd. Avtalet om ledningsresurser innebär att länets samtliga brandbefäl är delegerade att vara räddningsledare i alla kommuner ingående i RäddSam F. Vidare regleras i avtalet ram, kompetens och befogenheter på de ingående ledningsenheterna. Avtalet om räddningsresurser beskriver målsättningar för taktiska enheter. Avtal finns också om snabb insats från närmaste räddningsstyrka oavsett kommungräns.

F-samverkan

Myndigheter och organisationer i Jönköpings län och i Ydre kommun har behov av samverkan för att kunna utföra sitt uppdrag för medborgarna vid kriser och olyckor. Denna samverkan sker genom F-samverkan. I F-samverkan ingår samtliga kommuner, landstinget, polisen, länsstyrelsen, Försvarsmakten och SOS Alarm AB. Arbetet organiseras av en styrgrupp. Inom F-samverkan finns permanenta och tillfälliga arbetsgrupper. Alla organisationer har en vakthavandefunktion. Kommunerna representeras i detta sammanhang av räddningschef i beredskap (RCB) i länet.

Efter händelse

Kommunens ansvar



Efter en händelse är det alltid väsentligt att summera och analysera såväl händelsen i sig som vidtagna åtgärder i syfte att kunna dra lärdom av det som skett.

Räddningstjänsten arbetar efter nedan metod för händelseutredningar:

1. Enkel händelseuppföljning
2. Fördjupad händelseuppföljning
3. Tematisk händelseuppföljning
4. Statistisk händelseuppföljning

En *enkel händelseuppföljning* innebär att en enskild händelse följs upp i mindre omfattning av det lag som arbetat med händelsen. Enkla händelseuppföljningar syftar till största del till att främja en större öppenhet i diskussioner om händelsehantering och motverka skuldbeläggande.

En *fördjupad händelseuppföljning* innebär att en enskild händelse följs upp mer omfattande. En *tematisk händelseuppföljning* innebär att ett mindre antal händelser med någon form av gemensam nämnare följs upp tillsammans. En *statistisk händelseuppföljning* innebär att ett större antal händelser med någon form av gemensam nämnare följs upp tillsammans.

Händelseutredare arbetar med fördjupade-, tematiska- och statistiska händelseuppföljningar. Därutöver har händelseutredare ett antal övergripande arbetsuppgifter inom räddningstjänsten så som händelsebevakning, omvärldsbevakning, granskning av händelserapporter, kvalitetssäkring och utveckling.

Varje händelseutredning som genomförs av en händelseutredare ska dokumenteras i en skriftlig rapport. Resultatet av rapporten ska förmedlas på ett, för utvald målgrupp, anpassat sätt. Förmedlingen av resultat kan göras, bland annat, i form av en skriftlig rapport, en kort film, en powerpointpresentation, en artikel i en tidning eller en artikel/nyhet i sociala medier.

Räddningstjänsten kan också bistå med restvärdesräddning.

Allvarliga eller extraordinära händelser

Kommunen ska efter en inträffad kris utvärdera kommunens hantering, med avseende på kommunens verksamhetsansvar och det geografiska områdesansvaret. Underlaget ska användas i arbetet med risk- och sårbarhetsanalys.

POSOM

I Sävsjö kommun finns en POSOM-grupp för psykiskt och socialt omhändertagande vid kriser eller extraordinära händelser. Den ska vara ett stöd för enskilda eller grupper vid olyckor eller katastrofer och består av många yrkeskategorier från olika samhällsfunktioner men också av frivilliga personer som vill göra en medmänsklig insats.

Krisberedskap och civilt försvar

Kommunen har en krisberedskap enligt lagen om kommuners och landstings åtgärder inför och vid extraordinära händelser i fredstid och höjd beredskap. Hur beredda vi är på att möta en extraordinär händelse bygger på de åtgärder vi genomför för att hantera störningar och olyckor i vardagen i syfte att bli mer motståndskraftiga. Vår förmåga i fredstid är också grunden för hur vi planerar för höjd beredskap och krig.

I *Plan för extraordinär händelse inklusive krisinformationsplan* går det att läsa mer om hur det lokala krisarbetet ska organiseras. Det arbete med civilt försvar som ska göras under mandatperioden finns reglerat separat i *Plan för civilt försvar*.

Med allvarlig eller extraordinär händelse avses en sådan händelse som avviker från det normala, innebär en allvarlig störning eller överhängande risk för en allvarlig störning i viktiga samhällsfunktioner och kräver skyndsamma insatser.

Samhällets krisberedskap kan beskrivas som förmågan att förebygga, motstå och hantera krissituationer. Syftet med krisberedskapen är att värna befolkningens liv och hälsa, samhällets funktionalitet och förmågan att upprätthålla våra grundläggande värden som demokrati, rättssäkerhet och mänskliga fri- och rättigheter. Under mandatperioden kommer arbetet med kontinuitetsplanering för samhällsviktig verksamhet inom kommunens geografiska område att fortsätta. Kontinuitetsplaneringen ska vara av generisk art och syfta till att upprätthålla kommunens samhällsviktiga verksamhet oavsett händelse eller störning. Utifrån risk- och sårbarhetsanalysens resultat kommer särskilt fokus att ligga på att trygga driften av äldreomsorg och driften av barnomsorg. Utredningar om reservkraft och drivmedelsförsörjning bör genomföras.

Räddningstjänsten i Sävsjö kommun är ansvariga att samordna de uppgifter som beskrivs i LEH-lagstiftningen, men samtliga av kommunens förvaltningar, kommunalförbund och bolag är involverade i de delar som berör respektive verksamhet. Även externa aktörer inklusive frivilliga resurser kan bjudas in att delta i förebyggande arbetet i form av deltagande i temagrupper under handlingsprogrammet eller i en inriktning- och samordningsfunktion (ISF) vid inträffad händelse.

Uppdrag inom handlingsprogrammets ramar

Hållbarhetsrådet har det övergripande ansvaret att sätta samman samt samordna arbetsgrupper som är kopplade till respektive målområden i detta handlingsprogram. Arbetsgrupperna ska formulera och genomföra aktiviteter för att uppnå fastställda mål. Aktiviteterna finansieras inom respektive verksamhets budget. Beredskapssamordnaren är länken mellan Hållbarhetsrådet och arbetsgrupperna. Detta betyder att arbetsgrupperna ska rapportera till beredskapssamordnare som i sin tur ska redovisa arbetsgruppernas aktiviteter till Hållbarhetsrådet kontinuerligt.

Uppföljning och utvärdering

Arbetsgrupperna får i uppdrag att årligen följa upp⁸ aktiviteterna samt att en gång per mandatperiod utvärdera⁹ dem och dess effekt på uppställda mål. Den årliga uppföljningen redovisas i ett tryckboksutslut som räddningstjänsten samordnar.

Utvärderingen av Handlingsprogram skydd och säkerhet gäller för åren 2020-2023.

Måluppfyllelsen redovisas till kommunstyrelsen.

Revidering av program

Detta program ska utvärderas och revideras året efter mandatperiodens utgång. Uppdraget att genomföra detta tilldelas räddningstjänsten, i samverkan med övriga förvaltningar, i och med antagande av detta program.

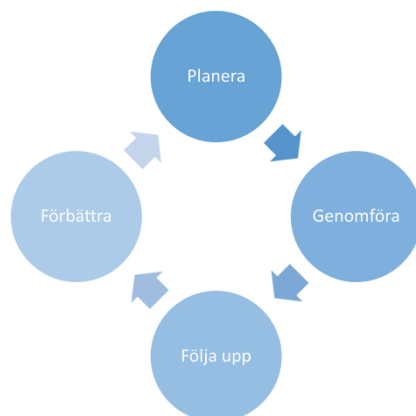
Nytt program ska träda i kraft senast 1 januari 2024.

⁸ Följa upp = sammanställa vilka aktiviteter som genomförts (när, var, hur)

⁹ Utvärdera = mäta och analysera aktiviteternas effekt på uppsatt mål

Tidsplan

Säkerhetsarbetet drivs i en systematisk arbetsprocess, bestående av fyra delar: planera, genomföra, följa upp och förbättra. Detta innebär att dessa delar är återkommande varje år. Nedan presenteras en lista med hålltider för särskilda redovisningar, beslut eller genomförande. Förvaltningars och arbetsgruppernas aktiviteter ska pågå under hela året och nämns därför inte i nedan tidsplan. Kontinuerligt under mandatperioden ska risk- och sårbarhetsanalys genomföras.



År 2020	Kvartal 1	<ul style="list-style-type: none"> Kommunfullmäktige antar Handlingsprogram skydd och säkerhet
	Kvartal 3	<ul style="list-style-type: none"> Hållbarhetsrådet utser representanter som ska ingå i arbetsgrupperna kopplade till målområdena. Förutom representanter från kommunens verksamheter kan även externa aktörer behöva ingå i arbetsgrupperna. Arbetsgrupperna påbörjar arbete med respektive målområde. Arbetsgrupperna tar fram förslag på aktiviteter som ska genomföras under mandatperioden och presenterar för ledningsgruppen eller Hållbarhetsrådet. Längden på enskilda aktiviteterna kan variera.
År 2021	Kvartal 1	<ul style="list-style-type: none"> Arbetsgrupperna utvärderar och presenterar föregående års genomförda aktiviteter för Hållbarhetsrådet samt reviderar föreslagna aktiviteter om nödvändigt.
	Kvartal 2	<ul style="list-style-type: none"> Räddningstjänsten redovisar 2020 års aktiviteter i ett Trygghetsboks slut för kommunfullmäktige.
År 2022	Kvartal 1	<ul style="list-style-type: none"> Arbetsgrupperna utvärderar och presenterar föregående års genomförda aktiviteter för Hållbarhetsrådet samt reviderar föreslagna aktiviteter om nödvändigt.
	Kvartal 2	<ul style="list-style-type: none"> Räddningstjänsten redovisar 2021 års aktiviteter i ett Trygghetsboks slut för kommunfullmäktige. Säkerhetskyddsanalys genomförs.
År 2023	Kvartal 1	<ul style="list-style-type: none"> Arbetsgrupperna utvärderar och presenterar föregående års genomförda aktiviteter för Hållbarhetsrådet samt reviderar föreslagna aktiviteter om nödvändigt. Utvärdering av Handlingsprogram skydd och säkerhet genomförs Räddningstjänsten redovisar 2022 års aktiviteter i ett Trygghetsboks slut för kommunfullmäktige.
	Kvartal 1, 2 och 3 Kvartal 4	<ul style="list-style-type: none"> Revidering av Handlingsprogram skydd och säkerhet genomförs. Förslag på Handlingsprogram skydd och säkerhet skickas på remiss.
År 2024	Kvartal 1	<ul style="list-style-type: none"> Kommunfullmäktige antar Handlingsprogram skydd och säkerhet Räddningstjänsten redovisar 2023 års aktiviteter i ett Trygghetsboks slut för och kommunfullmäktige.

Lagar och styrdokument

Följande lagar och styrdokument påverkar säkerhetsarbetet och ligger bland annat till grund för handlingsprogrammet:

- Lag (2003:778) om skydd mot olyckor.
- Lag (2006:544) om kommuners och landstings åtgärder inför och vid extraordinära händelser i fredstid och höjd beredskap.
- Överenskommelse om kommunernas krisberedskap 2019-2022. MSB och SKL
- Överenskommelse om kommunernas arbete med civilt försvar 2018-2020. MSB och SKL
- Lag (2010:1011) om brandfarliga och explosiva varor.
- Säkerhetsskyddslag (2018:585)
- Dataskyddsförordningen (GDPR)
- Kommunallag (2017:725)
- Avtal och överenskommelser med andra kommuner och räddningstjänster.
- Säkerhetsarbetet påverkas bland annat även av hälso- och sjukvårdslagen, socialtjänstlagen, miljöbalken, plan- och bygglagen och arbetsmiljölagen.