

Sävsjö kommuns översiktsplan

Kortversion



Samråd



Sävsjö
kommun



Innehållsförteckning

Innehållsförteckning.....	1
Välkommen till översiktsplanen!.....	2
Vi välkomnar dina synpunkter.....	2
Inledning.....	3
Utvecklingsinriktning.....	4
Fokusområden.....	4
Strukturbild.....	5
Mark-och vattenanvändning.....	7
Sävsjö.....	8
Vrigstad.....	9
Stockaryd.....	10
Rörvik.....	11
Övriga kommunen.....	12
Markanvändningstyper och tillhörande ställningstaganden.....	13
Hänsyn och tillhörande ställningstaganden.....	17

Välkommen till översiktsplanen!

Detta är en kortversion av förslaget till ny översiktsplan för Sävsjö kommun. Den fullständiga versionen kan du läsa på www.savsjo.se/oversiktsplan

Du kan läsa planförslaget digitalt på kommunens bibliotek och i kommunalhusets reception, där det finns dator/surfplatta.

Du är välkommen att kontakta kommunens växel, 0382-152 00 om du har frågor.

Vi välkomnar dina synpunkter

Du kan lämna synpunkter på förslaget på olika sätt:

- Digitalt formulär på www.savsjo.se/oversiktsplan
- E-post till sambygg@savsjo.se, skriv översiktsplan i ämnesraden
- Skicka post till Sävsjö kommun, Samhällsbyggnad översiktsplan, Djurgårdsgatan 1, 576 80 Sävsjö
- Fyll i en synpunktslapp på kommunens bibliotek eller i kommunalhusets reception och lämna till personalen



Scanna QR-koden för att komma till den fullständiga versionen av översiktsplanen.

Var med och påverka kommunens framtid genom att lämna dina synpunkter!

Samråd 20 juni–20 september

Inledning

Vad är en översiktsplan?

Enligt Plan- och bygglagen (PBL 3 kap.) ska alla Sveriges kommuner ha en aktuell översiktsplan. Översiktsplanen ska, enligt lagen, ange den långsiktiga utvecklingen av den fysiska miljön i kommunen genom att peka ut användningen av mark- och vattenområden och genom att redogöra för hur den bebyggda miljön i kommunen ska användas, utvecklas eller bevaras.

En översiktsplan är inte juridiskt bindande, men de ställningstaganden som finns i översiktsplanen är vägledande för framtida beslut.

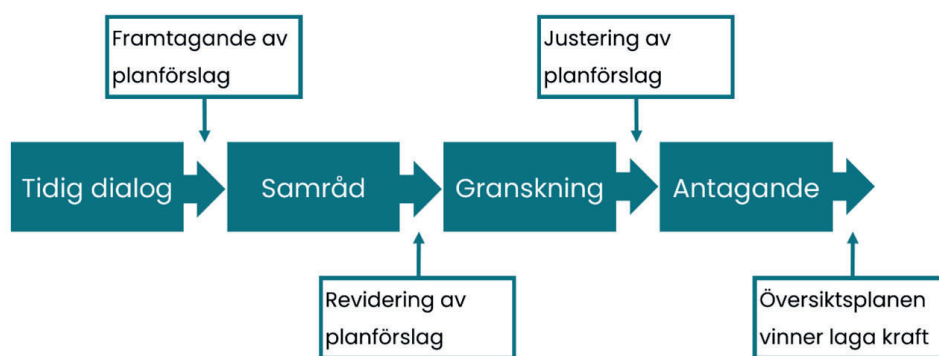
Hur tas en översiktsplan fram?

Att utarbeta en ny översiktsplan följer en process enligt Plan- och bygglagen.

Under processen finns flera tillfällen då det är möjligt för myndigheter, föreningar, företag och invånare att ge sina synpunkter. Redan innan planförslaget har tagits fram har kommunen genomfört en tidig dialog då det varit möjligt att komma med förslag för kommunens framtida utveckling.

Nu har ett planförslag arbetats fram och det är möjligt att yttra sig under samrådet. Efter samrådet kommer kommunen att bearbeta förslaget utifrån synpunkterna, sedan kommer ett nytt förslag att finnas tillgängligt att yttra sig på under granskningen.

Efter att kommunen justerat de sista synpunkterna kommer översiktsplanen att antas i kommunfullmäktige.



Utvecklingsinriktning

Fokusområden

Utifrån Sävsjö kommuns utvecklingsstrategi har tre fokusområden tagits fram för den fysiska planeringen. Dessa fokusområden är vägledande för de ställningstaganden som finns i översiktsplanen. Fokusområdena är också vägledande i avvägningar mellan olika intressen.

Sävsjö kommun
ska vara Sveriges
mest barnvänliga
kommun

Det ska vara lätt för barn och ungdomar att tryggt och säkert förflytta sig i sitt närområde och mellan olika målpunkter. Viktiga målpunkter för barn och ungdomar – såsom platser för kultur- och fritidsaktiviteter, naturområden, lekplatser och skolan – ska vara trygga, inkluderande, jämställda och stimulerande.

Barn och ungdomar är de som kommer att utgöra framtidens samhälle och ska därför särskilt ges möjlighet till att vara delaktiga vid utformning och planering av fysiska miljöer.

Sävsjö kommun
ska vara Sveriges
grönaste kommun

Det ska vara självklart för människor, föreningar och företag att göra hållbara val. Hållbart resande ska bli ett förstahandsval för resor inom kommunen och till andra kommuner. Genom ökad förnybar elproduktion och ökad produktion av biobränsle bidrar vi till att Jönköpings län blir självförsörjande på förnybar energi.

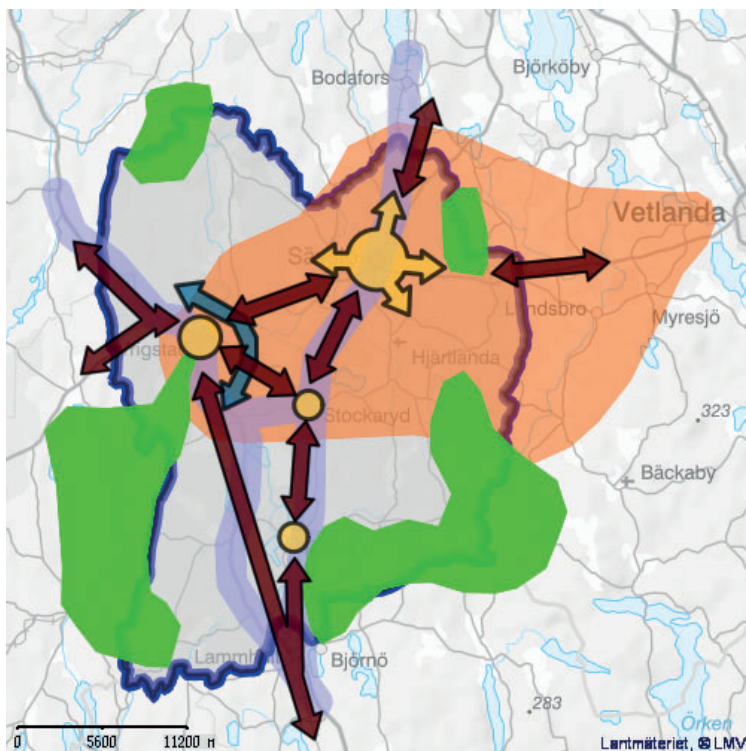
Sävsjös trädgård ska tillsammans med kommunens småskaliga charm bidra till det goda livet. Grön- och blåstrukturen ska vara tillgänglig och sammankopplad och ska präglas av hänsyn till den biologiska mångfalden och användandet av ekosystemtjänster. Vid nybyggnation ska omvandling och förtätning ge förutsättning för närhet, samtidigt som viktiga grönstukturer ska bevaras och utvecklas. På landsbygden ska bebyggelse uppmuntras framförallt utmed befintliga stråk och i befintliga bystrukturer.

Sävsjö kommun
ska vara Sveriges
mest inkluderande
kommun

Offentliga mötesplatser ska vara trygga och tillgängliga för alla och utformas så att många olika människor bjuds in att besöka dessa. Det ska finnas varierande boendemiljöer i olika upplåtelseformer och miljöer för näringsverksamheter i hela kommunen för att alla ska kunna bo och verka där de trivs bäst. Fiberanslutning och övrig infrastruktur av hög kvalitet i hela kommunen är en nyckel för en levande landsbygd och för en stark

regional arbetsmarknad. Tillsammansandan ska prägla processerna kring utformning och planering av nya fysiska miljöer och människor ska ges möjlighet att bli delaktiga i dessa.

Strukturbild



Strukturbilden redovisar övergripande på en karta kommunens prioriteringar för framtida utveckling. På kartan redovisas viktiga stråk eller områden med hög prioritet i den fortsatta planeringen. Strukturbilden är vägledande för de ställningstaganden och avvägningar som finns i resten av översiktsplanen, men också för kommunala ställningstaganden i nationella och regionala transportplaneringen.



I översiktsplanens strukturbild framgår vilka bebyggelsekärnor som finns i kommunen och som delas med andra kommuner. Sävsjö, Vrigstad, Stockaryd och Rörvik är kommunens tätorter och också de platser där kommunen ser att det är lämpligast att satsa på fortsatt bebyggelse. För Sävsjö pekas också lämpliga stråk för tätortsnära landsbygdsutveckling ut.



Storskaliga natur- och friluftsområden som är viktiga för kommunens attraktivitet redovisas också. Dessa är Höglandets barrskogsområde, Vallsjön, Vrigstadsån och Ruskenområdet och Höjdvärend.



Ett större område som symboliserar Njudungs folkland redovisas också i strukturbilden. Området var under 1100-talet en centralbygd som bland annat kännetecknas av flera romanska 1100-talskyrkor som finns i området.



Ett antal kommunikationsstråk lyfts också fram i strukturbilden - bland annat de viktiga nationella stråken Södra stambanan och Riksväg 30 inklusive väg 761 som knyter ihop de två transportstråken via Stockarydsterminalen.



Även viktiga regionala och lokala stråk mellan tätorterna och tätorter utanför kommungränsen pekas ut. Här finns bland annat stråken mot Landsbro, Myresjö och Vetlanda; Bodafors, Nässjö och Eksjö; Lammhult, Alvesta och Växjö; Värnamo; Hok, Vaggeryd och Jönköping.



Framtida förbifart i Vrigstad. Det är en fråga för regionala och nationella investeringar, men kommunen kan driva frågan. I översiktsplanen lyfts frågan för att kommunen gärna vill ha in synpunkter på förslaget.



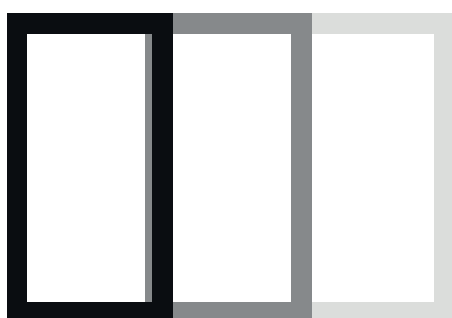
I bakgrunden på strukturbilden finns kommunens landsbygd. Landsbygden fyller en väldigt viktig funktion för kommunen. Från landsbygden kommer råvaror till mycket av den produktion som sker i tätorterna – både mat och naturresurser samt mycket av energiproduktionen finns där. Landsbygden innehåller viktiga naturmiljöer för djur och växter och innehåller attraktiva livs- och boendemiljöer.

Mark- och vattenanvändning

I översiktsplanens projektkatalog redovisas kommunens kommande planer gällande nya eller ändrade markanspråk. Planerna har sorterats in efter tätort och innehåller beskrivningar av kommunens ställningstaganden och identifierade konsekvenser, samt vilken hänsyn som är viktig att ta vid kommande utveckling.

Här sammanfattas projektkatalogen kortfattat med tillhörande kartor.

I mark- och vattenanvändningskartorna har åtta områdestyper använts för kommunens utveckling. Det framgår i kartorna om ett område är utpekat för ändrad, utvecklad eller pågående användning genom att de har olika färger på ramen.



Ändrad användning (svart ram)

En ändrad användning innebär att ett område idag har en annan typ av användning, men att kommunen anser att det är lämpligt att ändra användningen till den områdestyp som redovisas.

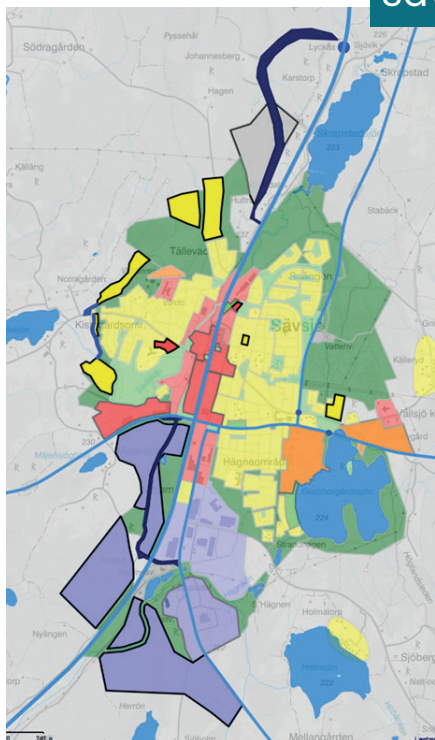
Utvecklad användning (mörkgrå ram)

Med utvecklad användning menar kommunen att områdestypen ska vara kvar, men att det finns förutsättningar för att utveckla området, till exempel genom förtätning eller annan förnyelse.

Pågående användning (ljusgrå ram)

En pågående användning innebär att den gällande områdestypen är lämplig även fortsättningsvis och att endast mindre förändringar i bebyggelsen är lämplig. Mindre förtätningar och kompletteringar tillåts, men väsentliga förändringar i områdets användning eller karaktär bör inte tillåtas.

Sävsjö



Sävsjö är kommunens centralort med många funktioner och nästan hälften av kommunens invånare.



Utgångspunkten för bebyggelseutvecklingen i Sävsjö har varit att bostäder ska byggas framförallt inom två kilometer från tågstationen.



I de centrala delarna av Sävsjö möjliggörs för mångfunktionell bebyggelse, vilket innebär att bostäder kan blandas med handel och icke-störande verksamheter.



I södra delen av tätorten möjliggörs för ytkrävande och miljöstörande verksamheter. Bland annat ska kommunen förbereda ett område för utveckling av verksamheter och industri i anslutning till Mäjensjö väster om Södra stambanan.



I kommunens förra översiktsplan lyftes konceptet tätortsnära hästgårdar fram. En utveckling av samma område finns med även i denna översiktsplan.



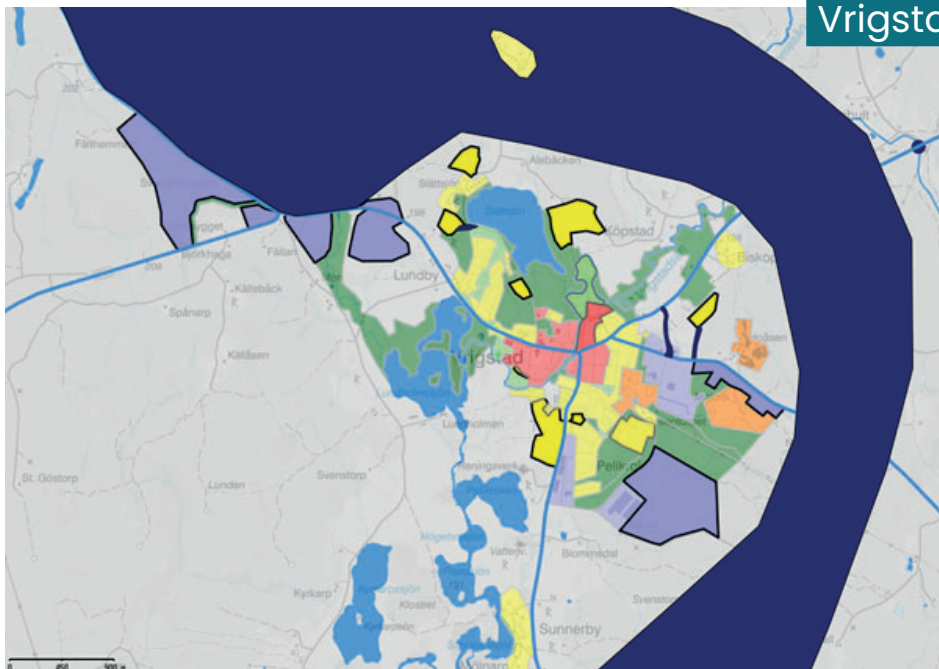
I Sävsjö finns ett antal grönområden och parker av hög kvalitet. Istället för att skapa nya grönområden är inriktningen att skötseln av befintlig grönstruktur ska ske med utgångspunkt från konceptet Sävsjös trädgård. Däremot har det efterfrågats lämpliga ytor för hundrastgård och odlingslotter.



Med anledning av den övriga föreslagna utvecklingen av Sävsjö har behovet av två nya större vägar uppkommit för att undvika tyngre trafik genom tätorten. Dessutom har behovet av säkrare korsningar för gåendes och cyklandes förbi väg 127 och 128 i östra delen av Sävsjö.



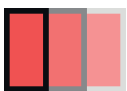
Den fortsatta utvecklingen av Eksjöhovgårdsområdet är viktig för kommunens attraktivitet.



Vrigstad är den näst största och den äldsta tätorten i Sävsjö kommun, vilket troligen beror på det strategiska läget vid Vrigstadån och närheten till Nydala kloster.



I Vrigstad är det populärt att bo och utvecklingen av bostäder kan med fördel ske i attraktiva lägen, bland annat som en fortsättning runt Slättsjön och norr om Gubbakulan.



Söder om marknadsplatsen finns möjligheter för mångfunktionell bebyggelse där tätare bostadsbebyggelse blandas med mindre verksamheter eller handel.



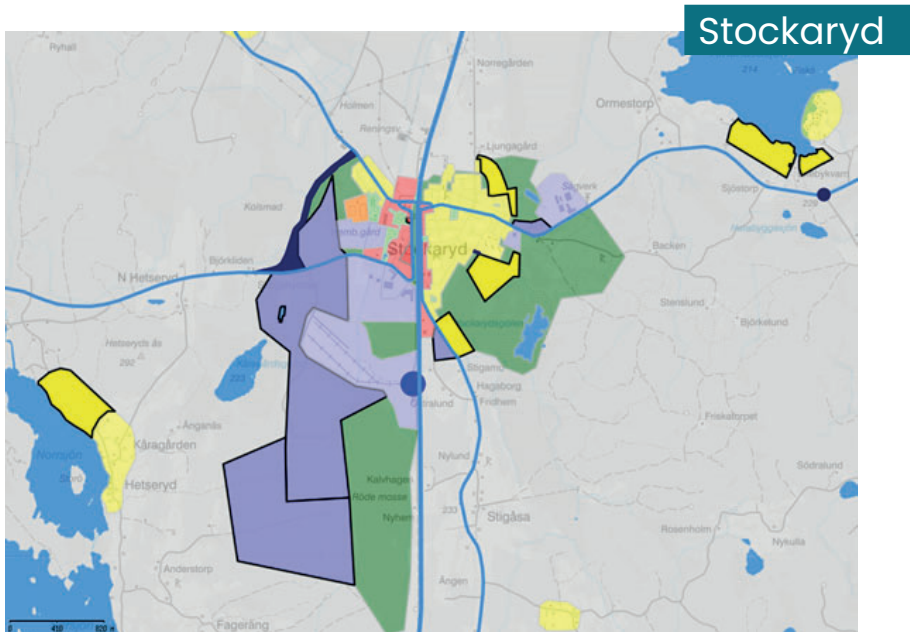
I anslutning till Trävaruvägen finns möjligheter för verksamheter att fortsätta utvecklas, men nya stora verksamhetsområden planeras framförallt närmare Värnamokrysset där det finns goda logistiklägen.



Marknadsplatsen är inte lämplig för bostäder på grund av översvämningsrisken från ån, men det är lämpligt att rusta upp grönområdet, så att det kan användas även när det inte är marknad.



En förbifart Vrigstad skulle minska trafiken av framför allt tunga fordon igenom orten. I översiktsplanen lyfts frågan för att kommunen gärna vill ha in synpunkter om detta. En förlängning av Trävaruvägen skulle kunna minska trafiken genom Vrigstad på kort sikt.



Stockaryd är kommunens tredje största tätort med strax över 1 000 invånare. Igenom Stockaryd passerar järnvägen och i orten finns både Stockaryds-terminalen och en järnvägsstation.



I Stockaryd finns redan detaljplanlagda områden för bostäder som är fortsatt lämpliga för utbyggnad. Men ifall trycket skulle bli högre läggs nya potentiella områden ut. I anslutning till närliggande sjöar är det lämpligt för utbyggnad av attraktiva bostäder i strandnära lägen som kan möjliggöra ett säkerställande av servicen inne i Stockaryd.



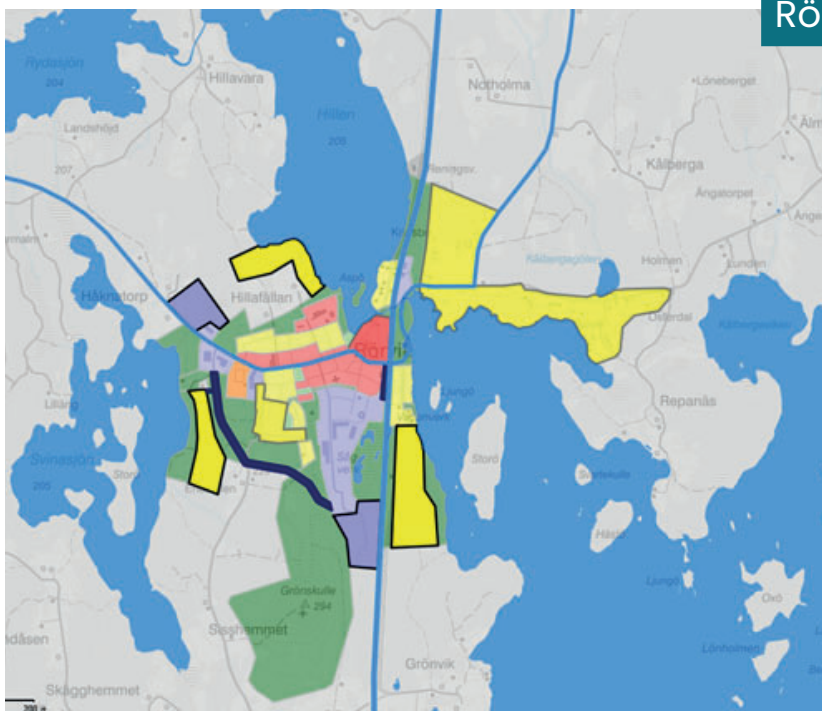
Väster om järnvägsstationen finns ett område som på sikt skulle kunna omvandlas till mångfunktionell bebyggelse med tätare bostadsbebyggelse och mindre verksamheter.



Stockarydsterminalen utgör en stor utvecklingspotential för tätorten - och efterfrågan på mark i anslutning till terminaler där det är möjligt att flytta över laster från väg till järnväg är stor. Mark pekas därför ut som lämplig för utveckling av verksamheter i anslutning till terminalen.



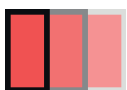
För att möjliggöra utvecklingen är det viktigt att investera i Stockarydsterminalen, bland annat i förlängda spår och en södergående växel ut från terminalen.



Rörvik är kommunens fjärde största tätort med ungefär 500 invånare och ligger utmed järnvägen, men utan tågstation. Rörvik ligger mittemellan flera sjöar och har stor potential för att bli en attraktiv boendeort.



Utvecklingen av bostäder i Rörvik kan med fördel ske i närheten av de omgivande sjöarna. Den nya gång- och cykelvägen i Rörvik möjliggör en fortsatt utveckling av bostäder utmed Allgunnens norra strand, med möjlighet att ta sig in i tätortens centrum gåendes eller med cykel.



I tätortens nordöstra del finns området Oset där det tidigare har funnits verksamheter och bostäder blandat. Nu är det inte så mycket verksamheter kvar på platsen, vilket möjliggör en omvandling till en mångfunktionell bebyggelse.

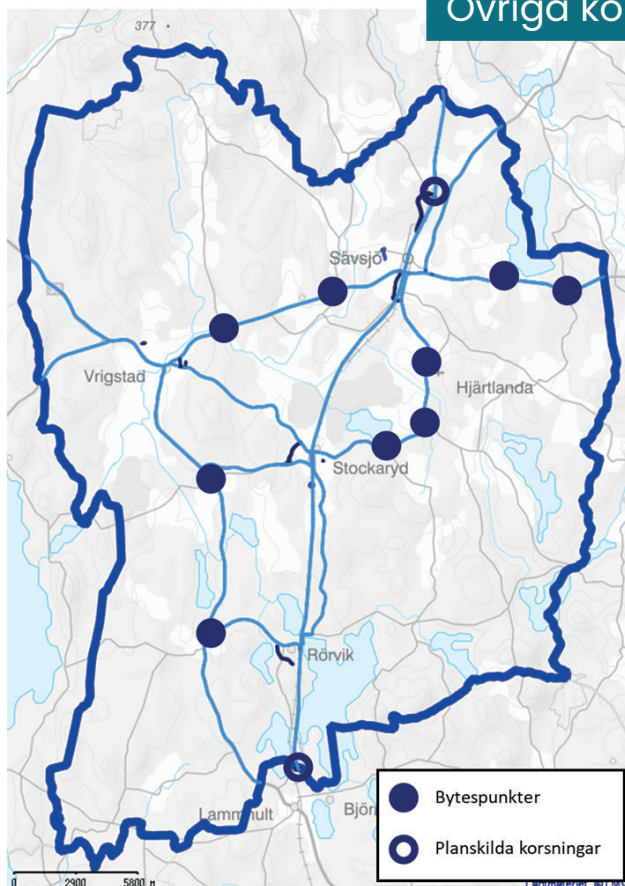


I Rörvik är inte en nyetablering av stora verksamheter eller industrier lämplig, men för befintliga verksamheter och nya mindre verksamheter säkerställs möjlighet att utvecklas.



Igenom Rörviks bostadsområden passerar godstransporter för att ta sig till verksamheterna i södra delen. Därför finns ett behov av att dra om vägen så att den inte passerar bostäderna. Det finns också ett behov av att långsiktigt säkerställa ett område för en eventuell framtida station ifall det skulle bli aktuellt i framtiden.

Övriga kommunen



För övriga kommunen har framförallt bytestpunkter mellan olika transportslag lyfts fram. Dessa kan utvecklas för att möjliggöra mer hållbart resande.

Dessutom finns två plankorsningar över järnvägen som behöver åtgärdas för att öka säkerheten. I övrigt har stora delar av kommunen pekats ut som landsbygd där en utveckling är lämplig utifrån de generella ställningstaganden som finns i översiktsplanen.




Stora delar av övriga kommunen omfattas av landsbygd. Landsbygd innebär en flexibel markanvändning där många olika typer av utveckling är möjlig. Bostadsbebyggelse på landsbygden innebär högre kostnader för kommunen – men innebär också stora fördelar för kommunen. En levande landsbygd är nödvändig för att möjliggöra jordbruk och besöksnäring.



I översiktsplanen lyfts bland annat områden för landsbygdsutveckling i strandnära lägen fram – läs mer om dessa i översiktsplanen.



Markanvändningstyper och tillhörande ställningstaganden

I det här avsnittet redovisas generella ställningstaganden för de olika mark- och vattenanvändningstyperna.

Markanvändningstyp	Generella ställningstaganden
<p>Mångfunktionell bebyggelse</p> 	<p>Vid utveckling i redan bebyggda områden ska hänsyn tas till omgivande bebyggelsekaraktär. Som stöd för bedömningen om omgivande bebyggelsekaraktär finns bland annat de kulturhistoriska underlag som kommunen tagit fram.</p> <p>Vid planering för bostäder ska behov av lokaler för skola, barnomsorg, vård, omsorg och socialt boende samt ytor för lek och rekreation hanteras tidigt i planprocessen.</p> <p>Funktionsblandning av bostäder, service, grönytor och verksamheter som inte orsakar olämpligt buller och andra störningar ska eftersträvas för en levande, hållbar livsmiljö.</p> <p>Inom områden för mångfunktionell bebyggelse ska oskyddade trafikanter prioriteras framför fordonstrafik. Logistik och varu distribution ska fungera smidigt och ske på ett hänsynsfullt sätt mot människor och stadsmiljö.</p> <p>Hänsyn ska tas till de lokaliseringsprinciper för verksamheter och handel som beskrivs i avsnittet om Näringsverksamhet.</p>
<p>Sammanhängande bostadsbebyggelse</p> 	<p>Vid planering för bostäder ska behov av lokaler för skola, barnomsorg, vård, omsorg och socialt boende samt ytor för lek och rekreation hanteras tidigt i planprocessen.</p> <p>Inom sammanhängande bostadsbebyggelse ska blandade boendeformer uppmuntras – alltså exempelvis småhus, radhus och flerfamiljshus av olika storlek och med olika ägandeformer.</p> <p>Inom de områden som pekas ut som sammanhållen bebyggelse krävs utökad lovplikt enligt plan- och bygglagen 9 kap. 6 §.</p> <p>Inom områden för sammanhängande bostadsbebyggelse ska oskyddade trafikanter prioriteras framför fordonstrafik. Logistik och varudistribution ska fungera smidigt och ske på ett hänsynsfullt sätt mot människor och stadsmiljö.</p> <p>Bostadsbebyggelse i kommunen ska i första hand utvecklas i mindre skala där mervärden lyfts fram – det kan till exempel handla om stationsnära, sjönära eller naturnära områden.</p>

Markanvändningstyp	Generella ställningstaganden
<p>Verksamheter och industri</p> 	<p>Hänsyn ska tas till de lokaliseringsprinciper för verksamheter och handel som beskrivs i avsnittet om Näringsverksamhet.</p> <p>Vid utveckling av områden för verksamheter och industri ska dagvatten omhändertas lokalt inom fastigheten.</p> <p>Inom områden för verksamheter och industri ska godstransporter få högsta prioritet. Men i trafikplaneringen inom områdena är det också viktigt att det finns gång- och cykelvägar och koppling till hållplats för kollektivtrafik för att säkra möjligheterna att ta sig fram för oskyddade trafikanter.</p> <p>AB Sävsjö Industrifastigheter (ABSI) ska tillsammans med Utvecklingsavdelningen på kommunen säkerställa att det finns en beredskap av industri- och verksamhetsmark för kommande lokaliseringar.</p>
<p>Fritids- och idrottsanläggningar</p> 	<p>Det ska finnas minst ett allaktivitetsområde i varje tätort i kommunen – och det ska finnas utrymme för dessa att växa.</p> <p>Vid planering av nya bostäder och skolor ska behovet av lokaler och utemiljöer för idrott och rekreation beaktas i planprocessen.</p> <p>För att samhällets resurser ska kunna nyttjas så effektivt som möjligt är det nödvändigt att skapa förutsättningar för samnyttjande av lokaler, till exempel idrottshallar och samlingslokaler.</p> <p>För att underlätta för barn och för att främja hållbart resande ska anläggningar för idrott och rekreation lätt kunna nås via gång- och cykelvägar.</p> <p>Idrotts- och kulturanläggningar som alstrar höga ljud, exempelvis motorbanor, arenor för utomhusidrott eller utomhusscener för musik bör inte placeras i direkt anslutning till bostadsbebyggelse.</p>
<p>Tekniska anläggningar</p> 	<p>Inga särskilda ställningstaganden.</p>

Markanvändningstyp	Generella ställningstaganden
<p>Grönområden och park</p> 	<p>Det ska vara högst 300 meter till ett grönområde eller natur- och friluftsområde på mer än 0,5 hektar från samtliga skolor och förskolor i kommunen.</p> <p>Tätortsnära grönområden och parker har höga värden för närboendes möjligheter till friluftsliv och rekreation och ska inte bara bevaras utan även utvecklas. Utvecklingen ska ske med hänsyn till behovet av olika funktioner, så som värmereglering genom användning av träd och buskar, upptag av dagvatten och säkerställande av andra ekosystemtjänster.</p> <p>Tätortsnära grönområden ska kunna användas för stadsodling eller småskalig matproduktion.</p>
<p>Natur och friluftsliv</p> 	<p>Tätortsnära natur- och friluftsområden har höga värden för närboendes möjligheter till friluftsliv och rekreation och ska inte bara bevaras utan även utvecklas. Utvecklingen ska ske med hänsyn till behovet av olika funktioner, så som värmereglering genom användning av träd och buskar, upptag av dagvatten och säkerställande av andra ekosystemtjänster.</p>
<p>Landsbygd</p> 	<p>Sävsjö kommun är positiv till byggande på landsbygden. Ny bebyggelse ska placeras och utformas med hänsyn tagen till landskapsbild och tradition. De ska ges en estetisk riktig utformning och anpassas till lokala natur- och kulturvärden.</p> <p>Områden med höga kulturmiljövärden eller områden som omfattas av områdesbestämmelser behöver inte utgöra hinder för ny lokalisering av bebyggelse. Så länge en anpassning sker till omgivningen och gällande bestämmelser innebär ny bebyggelse i sådana områden goda förutsättningar för landsbygdsutveckling.</p> <p>Lokalisering av ny bebyggelse på landsbygden ska framförallt uppmuntras utmed befintliga stråk och i befintliga byar.</p> <p>Lokalisering av ny bebyggelse som innebär att nya enskilda vägar behöver tas över av kommunen (enligt kommunens riktlinjer för enskilda vägar) eller att kommunens skolskjutsar kommer att behöva åka en längre sträcka ska ske med restriktivitet.</p> <p>Utvecklingen av den tätortsnära landsbygden uppmuntras, då det skapar förutsättningar för landsbygdsboenden men med närhet till service och kollektivtrafik.</p> <p>Ny bebyggelse på landsbygden bör förses med tomter om minst en hektar för att kunna anordna egna avloppslösningar eller samordna avloppslösningar med närliggande bostadsbebyggelse.</p> <p>Förutsättningarna för befintliga jordbruk att kunna fortsätta drivas ska beaktas som ett väsentligt samhällsintresse – vilket bland annat innebär att generationsboenden eller utbyggnad av ekonomibygnader kan tillåtas på jordbruksmark.</p>

Markanvändningstyp	Generella ställningstaganden
<p data-bbox="284 257 451 318">Transport- infrastruktur</p> 	<p data-bbox="571 232 1302 318">Transportinfrastrukturen inom tätorterna ska i första hand planeras för barn och unga så att de tryggt och säkert kan förflytta sig inom sitt närområde.</p> <p data-bbox="571 349 1238 405">Transportinfrastrukturen ska planeras så att det blir enkelt för människor att välja hållbara resor.</p> <p data-bbox="571 436 1299 521">De bytespunkter som pekats ut utmed kollektivtrafikstråk i kommunen ska vara väl utrustade med möjlighet till byte mellan färd sätt såsom bil, cykel och kollektivtrafik.</p> <p data-bbox="571 553 1273 667">Transportinfrastrukturen ska planeras så att det blir enkelt för företag att nyttja hållbara transportsystem. Framförallt ska kommunen arbeta för att möjliggöra överflyttning av gods från väg till järnväg på Stockarydsterminalen.</p> <p data-bbox="571 698 1310 754">Kommunen ger stöd till enskilda väghållare enligt gällande Riktlinjer för enskilda vägar.</p>
<p data-bbox="284 938 379 969">Vatten</p> 	<p data-bbox="571 958 938 990">Inga särskilda ställningstaganden.</p>

Hänsyn och tillhörande ställningstaganden

För att översiktsplanen ska kunna ge vägledning för framtida beslut om användningen av kommunens mark- och vattenområden samt hur den bebyggda miljön ska användas är det viktigt att förhållanden av väsentlig betydelse redovisas. I avsnittet som finns i översiktsplanen redovisas de allmänna intressen, värden och förhållanden som är av väsentlig betydelse för översiktsplanen, och kommunala ställningstaganden som berör dessa. Läs mer om dessa i fullversionen av översiktsplanen.

Befintlig bebyggelse och framtida behov

I det här avsnittet redovisas vilka bebyggelsestrukturer och vilken infrastruktur som finns i kommunen idag och vilka framtida behov som har identifierats för strukturerna. Det handlar om bland annat bostäder, företagsverksamheter, föreningsliv, offentlig service och trafikinfrastruktur.

Kommunintressen

Förutom riksintresseområden utpekade av nationella myndigheter och i lagstiftningen finns områden som kan vara värdefulla att bevara ur ett lokalt perspektiv. Det handlar om områden med höga lokala värden – här har vi lyft fram lokala naturmiljö, kulturmiljö- och friluft-intressen.

Riksintressen

Mark- och vattenområden av nationell betydelse kan pekas ut som riksintresse av regeringen eller nationella myndigheter. Områden som är av riksintresse ska skyddas mot åtgärder som påtagligt kan skada deras värden eller försvåra möjligheterna att använda områdena för avsett ändamål.

I översiktsplanen redovisas riksintressena och hur kommunen ställer sig till dessa. Kommunen ska visa hur riksintressena förhåller sig till motstående allmänna intressen eller hur avvägningar ska göras ifall flera riksintressen är oförenliga med varandra. I det här avsnittet redovisas de riksintressen som finns i kommunen.

Säkerhet, miljö, klimat och hälsa

Vid planläggning av den bebyggda miljön ska kommunen se till att marken är lämplig utifrån bland annat säkerhet, miljö, klimat och hälsa. I de här avsnitten redovisas några av de faktorer som kan påverka miljön, klimatet eller människors hälsa negativt.

Landsbygdsutveckling i strandnära lägen

Landsbygdsutveckling i strandnära läge förkortas LIS och innebär att kommunen i översiktsplanen kan peka ut områden där det är lämpligt med bebyggelse för att utveckla landsbygden. LIS regleras i Miljöbalken 7 kap. 18d-e § och Plan- och bygglagen 3 kap. 5 §. Syftet med LIS är att möjliggöra bebyggelse i attraktiva lägen på landsbygden i strandskyddade områden för att bidra till landsbygdens utveckling.

Områden som är lämpliga för LIS pekas ut i översiktsplanen och prövas sedan i samband med bygglov eller detaljplan.

Sociala förhållanden

Att beakta sociala förhållanden i samhällsplaneringen är viktigt. Det främjar samhällsutvecklingen och kan bidra till att skapa goda sociala levnadsförhållanden. Arbetet med översiktsplanen bör därför redovisa hur olika sociala förhållanden påverkar olika gruppers behov.

Areella näringars markanvändning

Areella näringar är ett samlingsbegrepp för näringar som använder sig av naturgeografiska resurser på land och i vatten, till exempel jordbruk, skogsbruk och olika typer av täktverksamheter.

Jord- och skogsbruksmark är ändliga resurser som är av nationell betydelse och som ska hanteras varsamt när samhället utvecklas. Även täkter för brytning av torv, sten eller jord är ändliga resurser som ska användas med försiktighet.

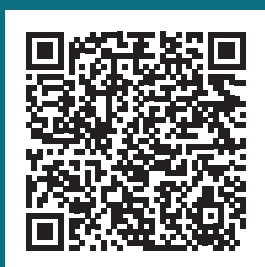


Välkommen med dina synpunkter på Sävsjö kommuns översiktsplan!

Samrådet pågår mellan 20 juni och 20 september.

Ta del av översiktsplanen i sin helhet här:

[www.savsjo.se/översiktsplan](http://www.savsjo.se/oversiktsplan)



Scanna QR-koden
för att komma till översiktsplanen.

