

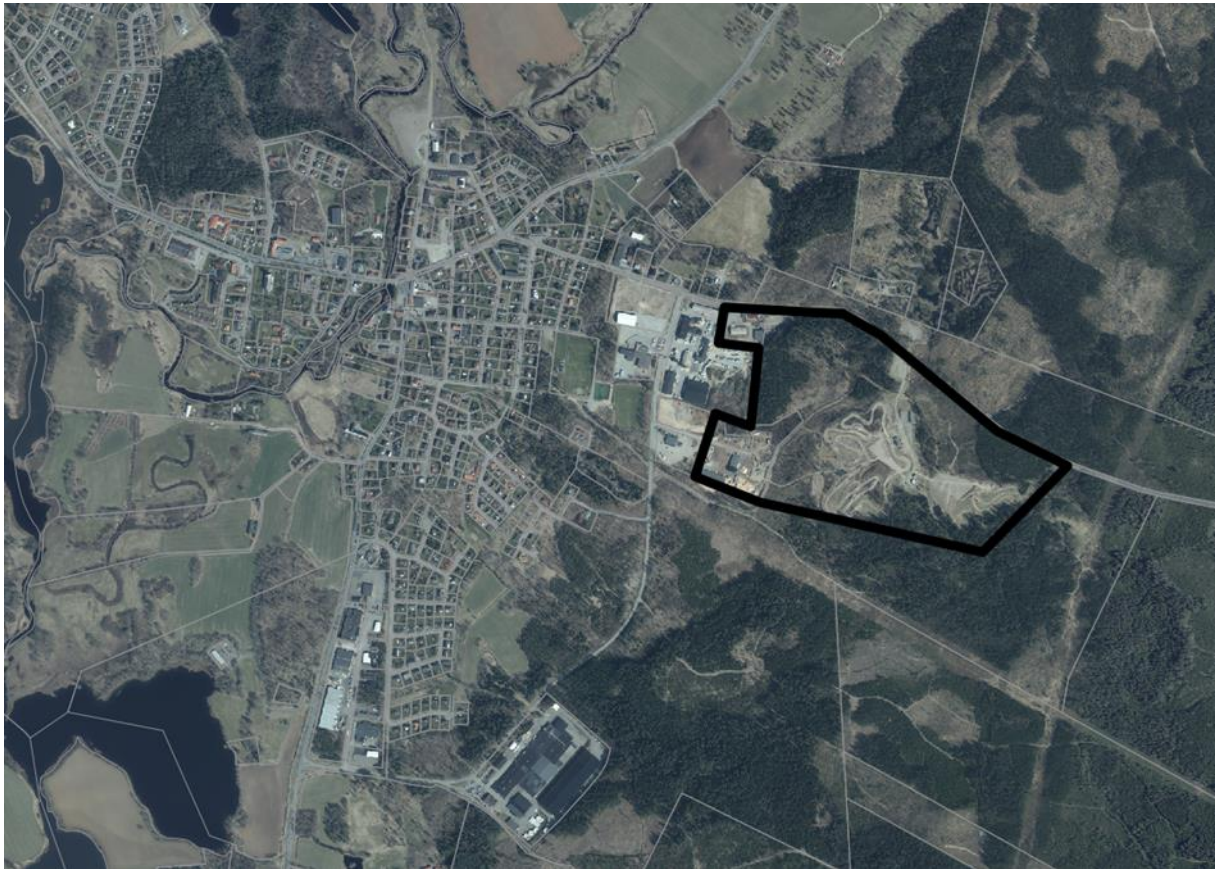
## Undersökning av betydande miljöpåverkan (BMP)

Checklistan utgör en bedömningsgrund för ställningstagande om huruvida planen kan medföra betydande miljöpåverkan.

Bedömning av påverkan omfattar miljöeffekter både inom och utanför planområdet, direkta och indirekta effekter som är positiva eller negativa, som är tillfälliga eller bestående, som är kumulativa eller inte kumulativa och som uppstår på kort, medellång eller lång sikt enligt 6 kap 2 § miljöbalken.

Checklistan ska också användas till att identifiera frågor som bör utredas vidare i planarbetet, även om planens genomförande inte bedöms innebära betydande miljöpåverkan. Då bedömningarna görs i ett tidigt skede i planarbetet kan de under planarbetets gång komma att ändras, i och med att ny kunskap kan tillkomma samt att inriktningen på planförslaget kan komma att ändras, vilket innebär att bedömningarna ska ses som preliminära.

Detaljplan:	Detaljplan för Motorbana Vrigstad Gästgivaregården 1:96
Fastighetsbeteckning:	Gästgivaregården 1:96
Planens syfte:	Syftet med detaljplanen är att fastställa markanvändningen inom området. Detaljplanen ska möjliggöra för nybyggnation av verksamhet, industri och besöksanläggning. Detaljplanen ska ta hänsyn till områdets karaktär och kulturmiljö.
Handläggare:	Emanuel Johansson



Ovan: visar ungefärlig bild över planområdet med svart linje.

## Planens huvuddrag

Fastigheten Gästgivaregården 1:96 är en kommunägd mark och i området idag finns en motorbana för motocrossverksamhet. Planområdet har blivit aktuellt för att Aleholm skolan ska starta ett riksidrottsgymnasium för motocross och enduro.

Utvecklingsavdelning/samhällsbyggnadsenheten har fått ett planuppdrag om att ta fram en detaljplan för ett uppförande av en studielokal till RIG för motocross och enduro.

Planen kommer att utreda lämpligheten att tillåta mark för industri, småskalig verksamhet, besöksanläggning och skola genom att planförslaget tar ett större helhetsperspektiv på ett större område. Där planens syfte blir att se hela strukturen från befintliga bebyggelsen ut till motorbanan.

## Lokalisering

Det har inte beprovats en annan lokalisering för planen i och med att studielokalen ska placeras i nära anslutning till motorbanan i Vrigstad.

## Platsens förutsättningar

Planområdet är till största del bestående av motorbanan med större skogsmark som förvaltas av Sävsjö kommun. Sävsjö kommun äger marken på hela planområdet. Området har fornlämningar i det nordvästra hörnet mellan befintlig industri och motorbanans område. Genom området sträcker det sig ett elljusspår som sträcker sig runt och igenom motorbanan. För mer detaljerad information om platsen förutsättningar se planbeskrivning för detaljplanen.

### Nuvarande miljöbelastningar

De befintliga belastningar som finns i området är aktiviteten från motorbanan med buller från motocross- och endurofordon.

### Nollalternativ

Om planen inte genomförs kommer aktiviteten från motorbanan att vara kvar med buller. Området kommer att bevaras som det är i dagsläget med att skogen och områdets karaktär kommer bestå.

Hur påverkar/påverkas planens utformning och innehåll följande:

Särskilda bestämmelser

Laghänvisning	Beskrivning/frågeställning	Ja	Nej
4 kap 35 § PBL	Undantag från miljöbedömning. En särskild MKB för detaljplaner med standardförfarande behöver inte upprättas om planen enbart gäller något av nedannämnda ärenden, och MKB:n i detta ärende är aktuell och tillräcklig.		
5 kap 7 a § PBL	Gäller detaljplanen enbart en verksamhet som tillståndsprövas enligt föreskrifter som har meddelats med stöd av 9 kap 6 § MB (A- eller B-verksamhet)?		X
6 kap 3 § MB	Undantag från miljöbedömning: Skyldigheten att göra en strategisk miljöbedömning gäller inte för detaljplaner endast syftar till att tjäna totalförsvaret eller räddningstjänsten		
	Syftar detaljplanen endast till att tjäna totalförsvaret?		X
	Syftar detaljplanen endast till att tjäna räddningstjänsten?		X
2 § Miljöbedömningsförordningen	Krav på strategisk miljöbedömning: En detaljplan ska antas medföra betydande miljöpåverkan om genomförandet kan komma att omfatta en verksamhet eller åtgärd som kräver tillstånd enligt 7 kap. 28 a § Miljöbalken.		
7 kap 27 & 28 a §§ MB	Kan genomförandet antas omfatta en verksamhet eller åtgärd som på ett betydande sätt kan påverka miljön i ett Natura 2000-område, som förtecknats enligt fågeldirektivet (2009/147/EG) och därmed kräver tillstånd?		X
	Kan genomförandet antas innefatta en verksamhet eller åtgärd som på ett betydande sätt kan påverka miljön i ett Natura 2000-område som förtecknats enligt art- och habitatdirektivet (92/43/EEG) och därmed kräver tillstånd?		X
Kommentar			

### 1.1 Riksintressen enligt MB

	Positivt	Ingen	Negativt
Kulturmiljövård MB 3 kap. 6 §	X		
Grönområden i, eller i närheten av, tätort MB 3 kap. 6 §			X
Naturmiljövård MB 3 kap. 6 §		X	
Kommunikationer MB 3 kap. 8 §		X	
Totalförsvaret MB 3 kap. 9 §		X	
Vattenkraftverksamhet i älvar och åar MB 4 kap. 6 §		X	
Övriga riksintressen (t.ex. Områden för energi- och industriproduktion, MB 3 kap. 8 §)		X	
Kommentar			

### 1.2 Naturvärden

	Positivt	Ingen	Negativt
Natura 2000		X	
Naturreservat MB 7 kap. 4 §		X	
Naturminne MB 7 kap. 10 §		X	
Biotopskyddsområde MB 7 kap. 11 §		X	
Generellt biotopskydd (allé, stenmur, stenröse, småvatten)		X	
Nyckelbiotop		X	
Strandskydd MB 7 kap. 13-14 §§		X	
Naturvårdsavtal		X	
Art som omfattas av artskyddsförordningen (2007:845)		X	
Våtmarker		X	
Kommentar	Planområdet har inga kända skyddsområden med dagens underlag eller kunskap och området innefattas inte av strandskydd, naturreservat eller Natura 2000.		

Mer läsning: Miljöbalken kap 7 och naturvårdsverket om skyddad natur, och SLU artdatabanken för mer information

### 1.3 Vatten

	Positivt	Ingen	Negativt
Miljö kvalitetsnorm - Grundvattenförekomst, EU:s vattendirektiv		X	
Miljö kvalitetsnorm - Ytvatten EU:s vattendirektiv - kustvatten, sjöar och vattendrag		X	
Vattenskyddsområde (primärt eller sekundärt) MB 7 kap. 21-22 §§		X	
För vattenverksamheter MB 11 kap.		X	
Dagvatten		X	
Hantering av skyfall		X	
Skydd från översvämning (och förebyggande av förorenings spridning genom översvämning)		X	
Vattentillgång vid torka		X	
Kommentar	Planområdet är utanför skyddade grundvattenförekomsten i Vrigstad. Planområdet befinner sig utanför områden som innefattar krav på miljö kvalitetsnormer utifrån EU:s vattendirektiv.		

Mer läsning: Lag (2006:412) om allmänna vattentjänster (LAV)

### 1.4 Luft

	Positivt	Ingen	Negativt
Miljö kvalitetsnorm		X	
Utsläpp			X
Lukt		X	
Kommentar	Inom planområdet finns det redan en aktivitet av motocross och enduro. När det ska anläggas en studielokal för undervisning av RIG för motocross och enduro kommer utsläppen att möjligt öka till en högre grad. Om planen också kommer möjliggöra för		

	<p>ytterligare verksamheter kommer det att öka trafiken.</p> <p>Eftersom skogsmark försvinner runt motorbanan kan det innebära att vid torrt väder att risken för skapandet av luftpartiklar kan spridas lättare. Motorbanans verksamhet har åtgärder av vattendammar som ska motverka detta.</p>
--	---

Mer läsning: Luftkvalitetsförordningen (2010:477)

### 1.5 Mark och areella näringar

	Positivt	Ingen	Negativt
Förorenad mark			X
Skred/ras/erosion (och förebyggande av föroreningsspridning genom skred, ras och erosion)		X	
Jordbruksmark (åkermark, äng- och betesmark)		X	
Skogsbruksmark			X
Övriga täkter		X	
Kommentar	Inom planområdet finns det två möjliga markföroreningar som inte har undersökts. Planen kommer att ta skogsbruksmark i anspråk.		

### 1.6 Säkerhet

	Positivt	Ingen	Negativt
Buller/vibrationer			X
Trafiksäkerhet	X		
Farligt gods		X	
Explosion och/eller övrig miljöfarlig verksamhet		X	
Brandsäkerhet	X		
Kommentar	Inom planområdet är motorbanan i dagsläget en redan stor bullerkälla för området och planförslaget		

	<p>kommer tillåta ytterligare verksamheter som kan försämra bullersituationen. Det anses inte att det kommer öka betydande i och runt området.</p> <p>Trafiksäkerheten kommer att kunna förbättras genom att planförslaget med anledning att den kommer ta ett helhetsperspektiv.</p> <p>Med detaljplanen kan vi förbättra handlingsplanen för utryckningsfordon till planområdet. Där vi kan förbereda hur den fysiska strukturen kan fastställa räddningstjänstens eget arbete kring olyckor, bränder osv.</p>
--	--

### 1.7 Människor och hälsa

	Positivt	Ingen	Negativt
Tyst ostörd miljö/god ljudmiljö			X
Oro/trygghet	X		
Ljus och skugga		X	
Elektromagnetiska fält		X	
Radon		X	
Tillgänglig service (kommersiell och offentlig)		X	
Arbetsstillfällen	X		
Jämställdhet		X	
Tillgänglighet	X		
Bostadstillgång		X	
Barnperspektiv	X		
Skydd från extrem värme/värmeböljor		X	
Övrigt		X	
Kommentar	Eftersom planen inte kommer att hantera nybyggnation av bostäder utan ska möjliggöra för verksamheter och besöksanläggning.		



	<p>Motorbanan är redan idag en bullerkälla som påverkar bostäder väster ut från planområdet i Vrigstad. När det kommer till "oro/trygghet" och "tillgänglighet" kan planförslaget ge förutsättningar för en ny struktur i hur människor kan röra sig i och till området. Eftersom planen öppnar upp för nyetablering av verksamheter kan det bidra till nya arbetstillfällen. I och med att planen hanterar motocross och enduro innebär det att vi lyfter platsens funktion till att barn och unga blir en del av området. Samtidigt som vi kan möjliggöra för att skapa trygga skolvägar.</p>
--	---

### 1.8 Fritid och rekreation

	Positivt	Ingen	Negativt
Friluftsliv/rekreatjonsområde			X
Fiske- och jaktmark (för privat bruk)		X	
Vandringsled/vattenled		X	
Övrigt		X	
Kommentar	<p>Planen kommer att påverka det befintliga elljusspåret som går runt och igenom motorbanan. Vilket gör att planförslaget påverkar upplevelsen i användningen av den, eftersom vi tillåter nybyggnation av verksamheter och att skogsmark försvinner.</p>		

### 1.9 Kulturmiljö

	Positivt	Ingen	Negativt
Fornminne	X		

Byggnadsminne		X	
Kulturmiljöprogram		X	
Länets kulturmiljöprofil (Länsstyrelsen Jönköping)	X		
Övrigt värdefull kulturhistorisk miljö		X	
Kommentar	Planförslaget utformas utifrån de fornlämningar som finns i planområdet, vilket gör att områdets kulturmiljö bevaras och skyddas.		

Mer läsning: Kulturmiljölagen (KML), Riksantikvarieämbetet

Nödvändiga undersökningar, analyser och inventeringar	Ja	Nej	Kommentarsfält
Behöver en naturvärdesinventering utföras		X	Miljön inom planområdet har redan påverkats av befintlig aktivitet och bedöms att det inte finns speciellt värdefull natur.
Behöver en arkeologisk utredning utföras		X	Det har gjorts en arkeologisk utredning. Planförslaget kommer att bejaka andra fornlämningar och hålla avstånd för att inte påverka eller störa fornlämningar.
Behöver en geoteknisk undersökning utföras		X	I ett första läge ses inget behov av en geoteknisk undersökning. Kommer att kanske föreslås efter upprättade samrådshandlingar.
Behöver en vatten-/dagvatten-/avloppsutredning utföras		X	I ett första läge ses inget behov av en utredning. Kommer att kanske föreslås efter upprättade samrådshandlingar.
Behövs skydds- och kompensationsåtgärder		X	
Behöver en trafikutredning göras		X	Bedömer att planförslaget inte ska möjliggöra en omfattande nybyggnation som kommer medföra omfattande ökande av trafikflöden.

Behöver en bullerutredning göras		X	Bedömer att den bullerutredning som redan gjorts för motorbanan är tillfredsställande.
Behöver en miljöinventering av förorenade områden (MIFO) utföras		X	Den ena potentiella markföroreningen är motorbanans aktivitet och de har egna tester och hantering av sin verksamhet på plats.  Den andra potentiella föroreningen är en äldre skjutbana som i plan inte kommer få ändrad markanvändning och inte påverkas. Därför bedöms det inte nödvändigt att undersöka föroreningarna.
Behövs en undersökning av luftkvalitén		X	Bedömningen är att området blir en plats för aktivitet som bidrar till utsläpp och kommer vara en del av området. Samt att personer ej kommer bo och vistas på platsen en längre tid under ett dygn. Samt att området är omringat av skog och grönt som hindrar spridning till omgivningen.
Behöver en inventering av kulturvärden utföras		X	
Behövs en riskundersökning		X	
Övriga undersökningar, analyser		X	

Samrådsunderlag i enlighet med miljöbedömningsförordningen	Kommentarsfält
--	----------------

MBF 8 kap 6 § De betydande miljöeffekter som verksamheten eller åtgärden kan antas medföra i sig eller till följd av yttre händelser, i den utsträckning sådana uppgifter finns tillgängliga.	Kan ej bedöma
MBF 8 kap 7 § De åtgärder som planeras för att förebygga, hindra, motverka eller avhjälpa negativa miljöeffekter, i den utsträckning sådana uppgifter finns tillgängliga.	Kan ej bedöma
MBF 8 kap 8 § Den bedömning som den som avser att bedriva verksamheten eller vidta åtgärden gör i frågan om huruvida en betydande miljöpåverkan kan antas.	Kan ej bedöma
I vilket utsträckning blir miljöeffekterna gränsöverskridande? <i>Plangränser? Kommungränser? Länsgränser? Landsgränser?</i>	Med utsläpp från trafik till och från planområdet samt motorbanans aktivitet med utsläpp från fordon. Vilket ger miljöeffekter utanför plangräns, kommungräns, länsgräns och landsgräns.

## 2. Kommunala intressen och ambitioner

Sker exploatering i enlighet med befintliga planer, program, riktlinjer?

	Ja	Nej	Kommentarsfält
Översiktsplan		X	I Översiktsplan 2012 finns inte området med för framtida utvecklingar av mark- och vattenanvändningen.
En barnvänlig kommun, en grön kommun och en inkluderande kommun	X		Till viss del eftersom kommuner möjliggör för planlagdmark som kan förbättra tillgängligheten till området samt skapar förutsättningar för funktionen av RIG för motocross och enduro.
Bostadsförsörjningsplanen		X	Eftersom planen inte hanterar eller möjliggör för bostäder.

Annan handlingsplan		X	
---------------------	--	---	--

### 3. Sammanvägd bedömning

Särskilda bestämmelser	Ja	Nej	Kommentarsfält
Gäller undantag från att genomföra miljöbedömning		X	
Gäller krav på att genomföra strategisk eller specifik miljöbedömning		X	
Kan planen medföra miljöpåverkan på kulturvärden		X	Det med anledning av att planen kommer att förhålla sig till planområdets fornlämningar.
Kan planen medföra miljöpåverkan på naturvärden	X		Planen kommer att ta viss skogsmark i anspråk vilket kommer minska natur i planområdet men att största delen kommer bevaras.
Kan planen medföra miljöpåverkan på sociala värden	X		Elljusspåret kommer att påverkas utifrån att skogsmark försvinner kan det försämra rekreativsmöjligheterna i planområdet. Detaljplanen kommer att skydda tillgängligheten till elljusspåret.
Kan planen medföra miljöpåverkan på materiella värden		X	
Kan planen antas medföra betydande risker för människors hälsa eller miljö		X	
Är marken lämplig för planens användning	X		Planen kommer att legitimera till stor del det som redan finns i området och kommer att bevara fornlämningar som bidrar till säkerställande av kommunens kulturmiljö.