

86

DETALJPLAN FÖR RINGGÅRDEN 1 OCH 2 I SÄVSJÖ TÄTORT, SÄVSJÖ
KOMMUN

Planbeskrivning/genomförandebeskrivning

Planhandlingarna består av denna beskrivning med illustrations-skiss samt plankarta i skala 1:1000 med bestämmelser.

Förslaget har upprättats för att möjliggöra tillbyggnad av det befintliga servicehuset Ringgården med ett gruppboende som planeras bestå av 8 st boenderum.

Området är beläget i östra delen av Sävsjö utmed Sporregatan/Ringvägen.

De båda fastigheter som ingår i förslaget ägs av kommunen och har en total yta av 8.490 kvm.

Enligt gällande detaljplan, fastställd 1978-02-28, är hela området avsett för allmänt ändamål. Utnyttjandegraden är inte reglerad på annat sätt än att längst i söder finns c:a 30 meter bred skrubmark (mark som inte får bebyggas).

Planområdet utgörs av anspråktagen tomtmark som i söder kan uppfattas som parklik.

De geo- och hydrotekniska förhållandena är kända genom tidigare anläggningsarbeten och bedöms kunna medge ordinär grundläggning. Ev radonförekomst bör utredas i samband med bygglovskedet.

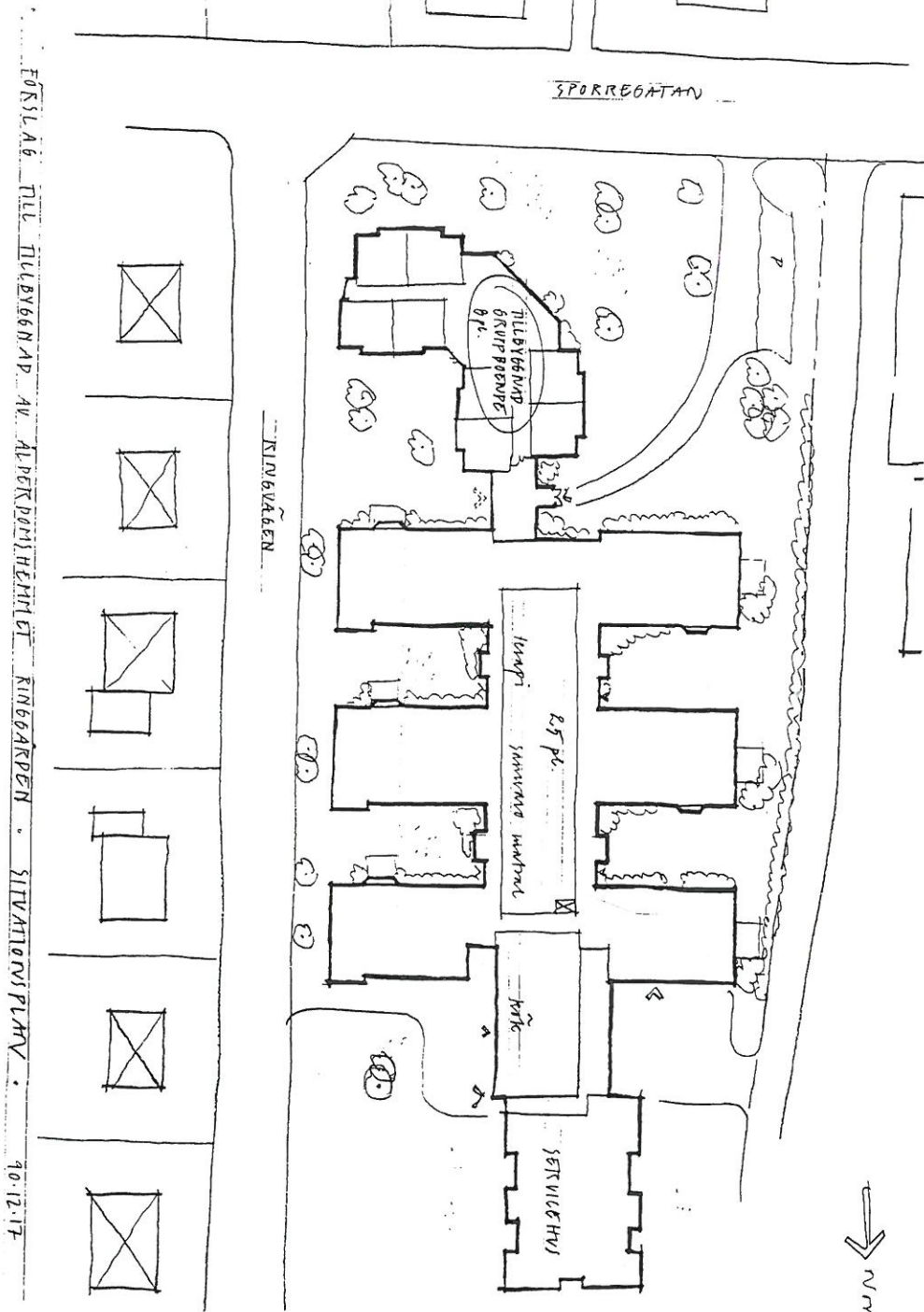
Den illustrerade tillbyggnaden innehåller förutom boenderum även samvaro- och gemensamhetsutrymmen samt ny entréhall. Tillbyggnaden blir belägen delvis på "skrubmark" enligt nu gällande plan. Denna planändring innebär att gällande bygggrätt omfördelas och ändras för att möjliggöra illustrerad tillbyggnad.

För fastigheterna erforderliga friytor, parkeringsplatser etc ska tillgodose inom den egna tomtmarken.

Detaljplanen ges en genomförandetid om fem år vilket motiveras av att byggstart för tillbyggnaden beräknas ske under 1991 ev 1992. (För mindre tillbyggnader och ombyggnad finns bygglov beviljat och byggstart kommer att ske augusti/september 1991).

Kommunen är fastighetsägare och byggherre.

Inga fastighetsrättsliga åtgärder behöver vidtagas.



Sävsjö 1991-04-29

Jan-Olof Olson

Jan-Olof Olson
Stadsarkitekt

Antagen av BN 1991-06-17

Laga kraft 1991-07-17